

О. Н. Корочкова,\* Э. Р. Усманова\*\*

## АРХЕОЛОГИЧЕСКАЯ ЭКСПОЗИЦИЯ: MULTUM IN PARVO

doi: 10.30759/1728-9718-2019-4(65)-90-97

УДК 903:069.1

ББК 63.4+79.101

В статье на примере концептуальных археологических экспозиций «Песни предков», «Археология Западной Сибири в свете новейших открытий», «Археологический музей Уральского университета», «Лисаковский музей истории и культуры Верхнего Притоболья», «Национальный историко-культурный и природный заповедник-музей "Улытау"» раскрываются исключительные интерпретационные ресурсы артефактов дописьменных периодов в истории населения Урала, Западной Сибири и Казахстана. Поднимаются актуальные вопросы презентации археологического наследия в ракурсах этничности прошлого и настоящего. Оценивая собственный разнообразный опыт, авторы обращают внимание на исключительные возможности экспозиционного высказывания и подчас независимую, парадоксальную роль артефакта=знака, на основе которых в разных ситуациях создаются разные тексты прошлого и настоящего. В условиях краха коммунистической идеологии и нарастания процессов глобализации естественную остроту приобретают поиски региональной идентичности. Универсальным ответом является обращение к региональной мифологии, воплощенной в знаках и символах прошлого, которые созвучны современным способам образного высказывания, демонстрируют ценность главных социально-мировоззренческих открытий человека. Знание, в том числе дописьменной истории в разных ее проявлениях, создает столь важную атмосферу сопричастности к истории своего края, народа, соседей, озабоченных одинаковым поиском счастья, мира, безопасности своих близких и интересной жизни. Музей — уникальный ресурс патриотического воспитания, который предоставляет возможности познания и усвоения исторического опыта.

Ключевые слова: музей, археология, Урал, Западная Сибирь, Казахстан, неоархаика

Для путешественников знакомство с городом начинается с вокзала, музея и базара. Вокзал и базар — воплощение современной мобильности, коммуникаций, характеров, музей же олицетворяет историческую память и жизненный опыт, является хранилищем сокровищ. При этом статус последних приобретают самые разные артефакты, от первого орудия труда до тончайшего ювелирного шедевра, от

первого процарапанного знака до автографа Пушкина, от берестяной колыбели до роскошного бюро Людовика XIV, от облупленной шарманки до пластинки «на ребрах» Александра Галича. Ценность вещи определяется разными обстоятельствами, престижность музеев — их фондами, положением, экспозиционной стратегией.

Сейчас неперенным условием успешности выставочного проекта выступает некая эксклюзивность, оригинальность. Мир стал гораздо более сложным, и музеи реагируют на эти вызовы, прежде всего, своими идеями. Но в основе работы музея всегда лежит подлинник, что-то настоящее, достоверное. История устроена таким образом, что с развитием человечества люди оставляют после себя все больше артефактов. Извечная проблема музеев: они не в состоянии раскрыть и показать все свои фонды. Отсюда следует столь приветствуемый и даже насаждаемый принцип сменяемости выставок, за которыми далеко не всегда удается следить даже самый искушенный и преданный посетитель. И здесь обнаруживается общая проблема. Музей — это достаточно консервативная институция, глобальные перемены здесь случаются нечасто, а ориентация

Корочкова Ольга Николаевна — д.и.н., доцент кафедры археологии и этнологии, Уральский федеральный университет (г. Екатеринбург)  
E-mail: [Olga.Korochkova@urfu.ru](mailto:Olga.Korochkova@urfu.ru)

Усманова Эмма Радиковна — н. с., Сарыаркинский археологический институт, Карагандинский государственный университет им. акад. Е. А. Букетова (Казахстан, г. Караганда)  
E-mail: [emmadervish2004@mail.ru](mailto:emmadervish2004@mail.ru)

\* Работа выполнена при финансовой поддержке РФФИ, проект № 18-09-40011 «Урал и Западная Сибирь в археологической ретроспективе: важнейшие открытия, ритмы, феномены и парадоксы развития» (рук. О. Н. Корочкова)

\*\* Работа выполнена при финансовой поддержке гранта № АР05132595 Министерства образования и науки Республики Казахстана «Изучение и документирование культурных ландшафтов Центрального Казахстана с применением современных технологий и междисциплинарных методов» (рук. Д. А. Джумабеков)

на массового посетителя неизбежно ведет к некому упрощению. В итоге нередко приходится наблюдать однотипность экспозиций, построенных по хронологическому принципу, что создает иллюзию повторяемости музеев. Выручают оригинальные способы демонстрационного высказывания, но они часто ограничены финансовыми возможностями.

Некоторые музеи удивительно похожи друг на друга, другие абсолютно неповторимы и самобытны (Музей Мыши и Музей «Русские валенки» в г. Мышкин, Музей Пива в г. Чебоксары). Одни музеи отличаются своей масштабностью (ГИМ, Эрмитаж, Русский, Кунсткамера), вторые камерной биографичностью (Музей-квартира А. С. Пушкина в Санкт-Петербурге, Музей Б. У. Кашкина и Музей В. С. Высоцкого в Екатеринбурге), третьи концептуальностью (Музей социалистического быта в Казани и Музей памяти жертв политических репрессий поселка Долинка (Музей Карлага) в Карагандинской области, Республика Казахстан). Мы намеренно остаемся в рамках близкой нам географии, дабы не увлечься перечислением множества интересных музеев по всему миру.

Авангардные музеи часто имеют провинциальную прописку. Здесь работники музея находятся в трудном положении, что заставляет искать нетривиальные решения. Далеко не каждый провинциальный город обладает шедеврами, которые не требуют дополнительного дизайнерского сопровождения. Малочисленность населения или расположение в стороне от туристических маршрутов создают совершенно естественные проблемы с посещаемостью и, соответственно, хотя бы относительной окупаемостью. Даже в больших городах, таких как Екатеринбург и Караганда, музеи с постоянными выставками испытывают очевидный дефицит посетителей и ориентируются прежде всего на детскую аудиторию, что накладывает некоторые ограничения на формирование экспозиции и комментарии к ней. Особое значение в этих условиях приобретает клубная политика, адресованная небольшому, но стабильному кругу вовлеченных в эту деятельность людей. Мечта любого музейного работника — это любознательный, активный и отзывчивый посетитель, потому и столь популярны акции «Ночь музеев», «Вечер музеев», ориентированные на привлечение зрителя. Показательно, что большие музеи часто снисходительно относятся к подобным мероприятиям: к ним придут и так, это модно, престиж-

но и не требует дополнительных усилий. Да и самой стилистике музейной работы эти шоу, которые отличаются от других публичных городских акций только местом проведения, вряд ли отвечают. В нашем представлении, музей — это созерцательность, тишина, подлинность, рефлексия.

Главные герои — настоящие артефакты, без них музей — не более чем перфоманс, инсталляция. Именно артефакты диктуют стиль, сущность и образ экспозиции. Но нигде так выпукло не проявляется значение вещи, как в приложении к дописьюменной истории человека. Зачастую это единственное послание из той далекой поры, несущее самую разнообразную информацию. Сейчас археологи продвинулись далеко вперед в своих возможностях извлечения актуальных данных при помощи мультидисциплинарных методов. Мы можем узнать время и место находки, ее происхождение и технологии изготовления и тем самым приблизиться к пониманию образа жизни человека той поры. Но более всего хочется понять природу человека: как сильно мы изменились и изменились ли в главном, что остается константой, а что является переменной, стоит ли сопротивляться неизбежным трансформациям и как настоящее уходит корнями в прошлое.

Авторы данной статьи, будучи археологами, изучающими бронзовый век, практически одновременно — в конце 1990 — начале 2000 гг., обратились к музейной практике и хотя мы жили уже в разных государствах, обнаружили общее в «жизни» выставок и экспозиций. Знаки и образы прошлого постоянно перекликались с современными феноменами и демонстрировали ценность и универсальность главных социально-мировоззренческих открытий человека, безопасность жизни которого определялась многочисленными диалогами между природой и человеком, жизнью и смертью, профанным и сакральным, мужчинами и женщинами, детьми и взрослыми, соседями и врагами.

Первые выставки имели заказной характер, создавались для конкретных региональных мероприятий и были ориентированы на акцентирование внимания на региональной самобытности, которая на рубеже веков стала своего рода мировоззренческой альтернативой в условиях краха общегосударственной коммунистической идеологии. В наших случаях это означало обращение к угорско-самодийской и казахской мифологии, что позволяло заставить предмет говорить.

Мы сознательно опускаем многочисленные перипетии жизни наших музеев, которые пережили создание, демонтаж, восстановление, адаптации к новым, совершенно неприспособленным помещениям. Перечисление трудностей может занять не одну страницу, но гораздо интереснее пути их преодоления, которые показывают, как много зависит от личности ученого, креативности дизайнера и финансовых возможностей.

Начнем с музейных проектов, созданных при участии О. Н. Корочкиной. Выставка «Песни предков» (Н. В. Федорова, О. Н. Корочкова, М. Ю. Ражева, М. В. Чарин) была инициирована администрацией Сургутского района в рамках фестиваля «Ханты-Мансийский округ на рубеже веков» (экспонировалась в Ханты-Мансийске и Екатеринбурге, 2001 г.). Располагалась на площадке размером 3×2 м. На трех лентах сгруппированы антропоморфные и зооморфные бронзовые отливки, серебряные украшения Средневековья, которые символизировали легенды о «богатырях с Великой Реки», «крылатом лесном звере», «священном звенящем серебре». Цитаты, взятые из произведений Ювана Шесталова, стали своего рода транскрипцией археологических знаков, которые в таком сопровождении стали особенно близки зрителю. Задник и внутреннее пространство выставочного модуля, оформленные живописным панно по мотивам полотен Г. Райшева, передавали атмосферу зимней сибирской тайги, что соответствовало времени проведения выставки и создавало особый местный колорит.

Выставка «Археология Западной Сибири в свете новейших открытий» (О. Н. Корочкова, Н. В. Федорова, М. Ю. Ражева, М. В. Чарин) была приурочена к I Северному археологическому конгрессу в Ханты-Мансийске (2002 г.) и размещалась в одном зале Дома-музея народного художника СССР В. А. Игошева. Целью было отражение главных достижений в археологическом изучении ХМАО — Югры и ЯНАО. Основу артефактного собрания составили археологические коллекции Уральского университета.

Главная идея экспозиционного высказывания заключалась в передаче исторической динамики западносибирской тайги от первоначального освоения этих территорий до включения в евразийскую мир-систему, в демонстрации хозяйственных, социальных и мировоззренческих открытий сибирских абориге-

нов. Атмосферу усложнения жизни передавало количество витрин-цилиндров (см. цв. вклейку), в которых располагались подлинные артефакты каменного, бронзового и железного веков. Предметы были сгруппированы по ключевым памятникам/комплексам, которые иллюстрировали образ жизни, тип хозяйства, особенности мифоритуальной практики, повседневного и потустороннего костюма, межкультурные контакты и торговлю, нарастание и причины военной напряженности. Выставка была ориентирована на профессиональное сообщество археологов, что создавало исключительные возможности для экспонирования. Авторы намеренно ушли от традиционного этикетажа, что позволило заострить внимание на археологических ситуациях и процессах, создавая возможности для дискуссий. Комментарии были вынесены на специальные попитры, где размещались многоакурные фото и подробная информация: обстоятельства находки, датировка, культурная принадлежность и т. п. Художественное решение выставки способствовало раскрытию одной из главных идей: отдельные эпизоды древней истории предстают в виде экспонатов-артефактов, размещенных в витринах в потоках света, остальное темное пространство зала символизирует еще не познанное историческое пространство.

Реализованная идея послужила импульсом для разработки археологической экспозиции в Уральском университете (О. Н. Корочкова, М. В. Чарин, С. В. Кузьмин). При формировании концепции мы отталкивались от основной целевой аудитории — студентов университета — и рассматривали выставочное пространство в качестве «образного учебного пособия» при реализации общих и специальных курсов по археологии и первобытной истории, а также как специальную площадку, где можно апробировать первые научные опыты студентов, бакалавров, магистрантов и аспирантов. Материал сгруппирован в экспозиционные модули: «Каменный век Урала и Западной Сибири», «Бронзовый век Урала и Западной Сибири», «Святылище первых металлургов Среднего Урала», «Ранний железный век Урала», «Клады и святылища Западной Сибири», «Средневековая Югра», «Кочевники Тувы», «Оружие средневековья», «Образ зверя и человека», «Неолитическая мастерская», «Керамика». Межвитринное пространство занимают эстампы с изображением знаковых сооружений: «Пирамида Хеопса», «Кносский дворец»,

«Колизей», «Великая Китайская стена», «Нотр-Да-м», которые позволяют синхронизировать периоды дописьменной истории Урала и Западной Сибири с евразийскими реперами, что облегчает студентам восприятие и понимание неравномерности исторических процессов и неоднозначности событий, происходивших в Евразии, и демонстрируют своего рода «горячие точки» континента и региона в хронологической динамике.

Своеобразие музея заключается в мягкой дизайнерской аранжировке, учитывающей научные приоритеты, характер основной аудитории и стремление к диалогу. Эти установки обеспечиваются созданием разнообразных экспозиционных новелл, имеющих множество смыслов и значений, которые открываются в ходе совместных занятий и во многом создаются собственно личностью преподавателя (опытного исследователя) и студента (начинающего стажера на пути расследования многих тайн прошлого). Археология в таком ракурсе предстает не просто увлекательным собиранием древностей, но захватывающим научным расследованием, а музейное собрание — не лавкой древностей, а клубом *Testes muti* и (*ис*) следователей (профессионалов и любителей), контакт между которыми зависит от умения проникнуть в мир предмета — понять язык скола и ретуши, рисунка и орнамента, формы и материала и др. Таким образом, музей учит находить инструменты познания и пользоваться ими в зависимости от исследовательских задач и поставленных вопросов. Музей не статичный комментатор лекций, но самостоятельный экспозиционный роман, написанный на языке предмета, некоторые фразы которого экскурсовод помогает «переводить».

Другая особенность музея — здесь кое-что можно трогать руками. Благодаря предусмотренной системе скрытых модулей массовые находки, которым обычно нет места в основной витрине большого музея, вовлекаются в обучающий процесс в специализированных группах, ориентированных на более глубокое изучение предмета. Отобранные в соответствии с разработанным планом экспонаты обеспечивают исключительные возможности для широкого сравнительного анализа (специальными приемами предусмотрена разбивка поля обзора на условные ярусы-блоки, отражающие способы и варианты адаптации древнего населения в условиях ландшафтного разнообразия региона: лес/степь, горы/равнины), отража-

ют этапы включения различных территорий в мировые системы (культурные и языковые общности, металлургические провинции и т. д.), передают соотношение локальных и глобальных аспектов в развитии материальной и духовной культуры древнего населения, раскрывают интерпретационный потенциал археологических артефактов. Предлагаемый вариант «скрытого» этикетажа создает условия для неоднозначной оценки эпохи, культуры, поиска собственных интерпретаций, предоставляет объективные возможности для проверки знаний.

Археологические памятники региона раскрывают особую картину адаптации местного населения к природному окружению, особенности формирования его менталитета, способы овладения природными ресурсами. На формирование образа жизни жителей горно-лесного Зауралья оказали влияние горы, камень, руда, металл, оружие. Эта ассоциативная цепочка прослеживается до сегодняшнего дня, т. к. и сегодня Урал остается прежде всего краем искателей, высокопрофессиональных мастеров, металлургов и оружейников, умеющих налаживать и поддерживать партнерские отношения с ближними и дальними соседями. На этих основных моментах строилось благополучие края во все периоды его жизни, особенно с тех пор, как были открыты его первые рудные кладовые.

Иную модель демонстрируют западносибирские находки, свидетельствующие о некоторой консервативности местных образований, что особенно ярко демонстрируют свидетельства культуры повседневности, сформировавшейся на самых ранних этапах освоения этого региона, богатого возобновляемыми ресурсами. Уклад жизни таежного аборигена ориентирован на своего рода неизменность окружающего мира, что является гарантией безопасности его жизни. Резкая смена артефактного собрания в витринах, относящихся к новой эре, показывает неизбежные перемены в приоритетах. Прежде всего это касается изменения культуры элиты в условиях транспортной и пищевой революций, обусловленных становлением крупностадного оленеводства и включением региона в систему коммуникации европейского Севера.

С точки зрения дописьменной истории Урала и Западной Сибири, можно выделить несколько наиболее ярких исторических эпизодов, когда плавное развитие прерывалось

своего рода всплывками, которые сразу сказывались во всех сферах культуры и знаменовали смену исторических периодов, археологических эпох. Особенно яркое воплощение они находили в мифоритуальной практике, которая никогда в древности не была отделена от рациональной повседневной жизни. Эти феномены и правила жизни, продиктованные природой человека, проецируются на современность и имеют самое непосредственное отношение к происходящим ныне процессам интеграции и автономизации, аккультурации и манифестации собственной идентичности, ориентируют на доброжелательные реакции на современные вызовы, которые касаются процессов культурной трансформации. Культура и народ — это движение, это всегда процесс, «...в котором изменчивость народов, культур и персональной идентичности представляется обыденностью, а не отклонением, в котором смена традиций рассматривается как своего рода традиция».<sup>1</sup>

Университетский музей обладает рядом бесспорных преимуществ. Он имеет постоянную целевую аудиторию, позволяет максимально реализовать авторский научный подход, способствует университетской корпоративности, ориентирован на студенческую и научную аудиторию. В этом смысле его возможности и ресурсы уникальны. Тем более непонятно, почему статус и поддержка этих музеев не имеют должного законодательного оформления. Любой университет силен не только своими преподавателями, но и своей научной базой. Музейные собрания Казанского,<sup>2</sup> Томского,<sup>3</sup> Алтайского,<sup>4</sup> Дальневосточного,<sup>5</sup> Самарского,<sup>6</sup> Южноуральского,<sup>7</sup> Челябинского<sup>8</sup> и многих других университетов — замечательный пример востребованности музейных площадок в вузе.

<sup>1</sup> Головнев А. В. Дрейф этничности // Урал. ист. вестн. 2009. № 4 (25). С. 46.

<sup>2</sup> URL: <https://vk.com/museumskfu> (дата обращения: 08.02.2019).

<sup>3</sup> URL: <http://museum.tsu.ru/node/1> (дата обращения: 08.02.2019).

<sup>4</sup> URL: [http://www.asu.ru/structure/faculties/history/museum\\_archaeology/](http://www.asu.ru/structure/faculties/history/museum_archaeology/) (дата обращения: 08.02.2019).

<sup>5</sup> URL: <https://www.dvfu.ru/museum/the-museum-of-archaeology-and-ethnography/> (дата обращения: 08.02.2019).

<sup>6</sup> URL: [http://museum.pgsga.ru/museum\\_arh/](http://museum.pgsga.ru/museum_arh/) (дата обращения: 08.02.2019).

<sup>7</sup> URL: <http://www.susu.ru/ru/news/2017/05/19/muzey-eto-sokrovishche-nashey-pamyati-arheologi-otmechayut-professionalnyy-prazdnik> (дата обращения: 08.02.2019).

<sup>8</sup> URL: <http://www.csu.ru/science/archaeology-and-ethnography-museum/Museum%20of%20Archaeology%20and%20Ethnography%20> (дата обращения: 08.02.2019).

При участии Э. Р. Усмановой было создано два основных проекта — музей в городе Лисаковск и Национальный историко-культурный и природный заповедник-музей «Улытау». Их экспозиционные замыслы объединяет демонстрация толерантности культуры кочевников, транслятора степных образов и степных архетипов (см. цв. вклейку).

В годы формирования нового независимого государства Казахстан Лисаковск стал местом экономического эксперимента, здесь была создана специальная экономическая зона, что позволило городу выжить в трудные кризисные 1990-е гг. и открыть Лисаковский музей истории и культуры Верхнего Притоболья.

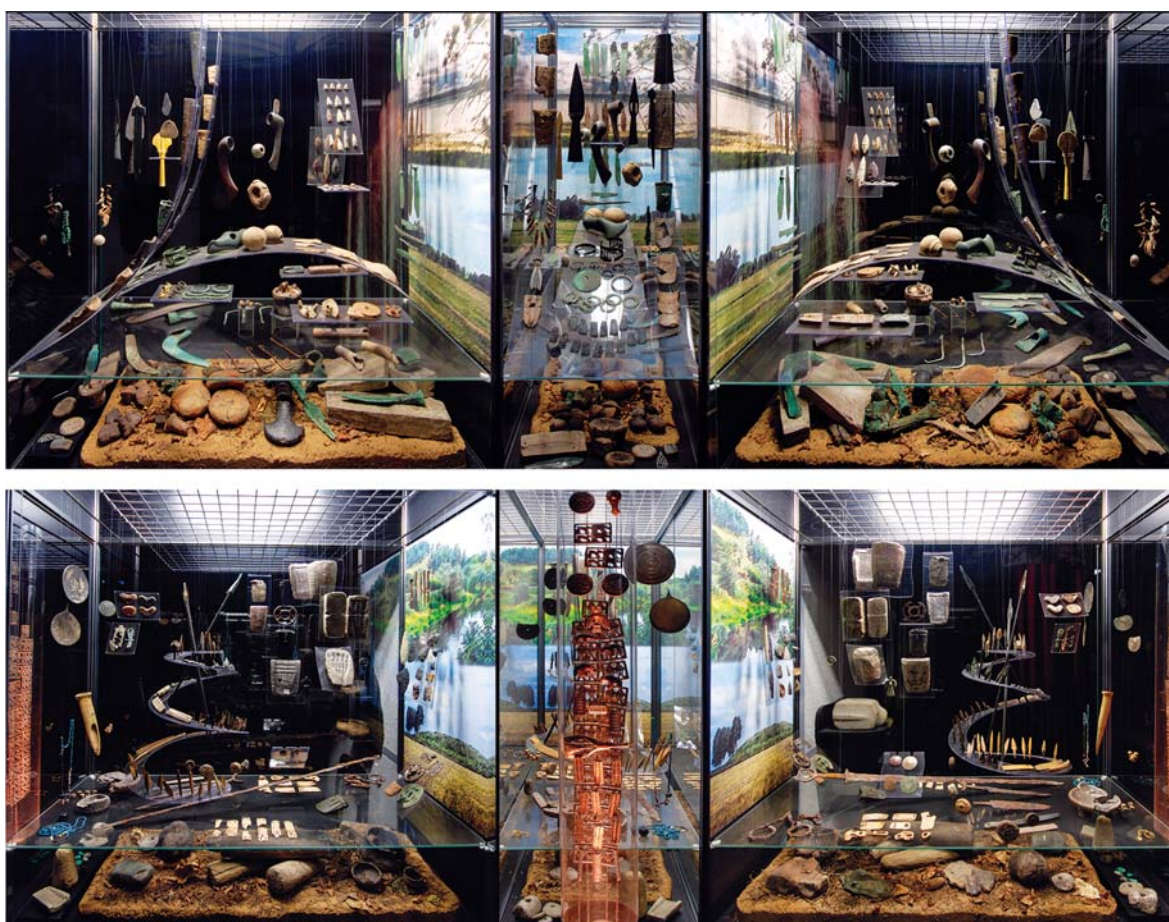
Географическое и историческое положение региона на границе Европы и Азии на берегах р. Тобол, на стыке двух культурно-хозяйственных укладов (кочевого и оседло-земледельческого), самобытность многонационального города на границе России и Казахстана — именно эти особенности легли в основу концепции музейной экспозиции. Главным графическим решением экспозиции стала тема меандра — типичного и наиболее яркого орнамента андроновской посуды эпохи бронзы и казахских ковров, символизирующего извилистое русло Тобола в его истоках и «ленту Времени» с ее сложными зигзагами, воплощенную в фотофрize верхнего яруса экспозиции. Посетитель, проходя по залам музея, словно плывет по «реке Времени», становясь и зрителем, и наблюдателем, и участником событий этого вечного «потока» истории. Орнаменты древности, реконструкции костюма и женского головного убора эпохи бронзы, этнографический женский костюм Великой степи в контексте культур Центральной Азии — зримое предметное воплощение архаического и этнического в архетипе женского головного убора с накосным украшением, с его ритуальными и магическими функциями. Археологическое наследие Лисаковской округи представлено многочисленными погребальными комплексами и крупными поселениями эпохи бронзы (андроновская общность), курганами ранних кочевников и тюркскими святынями.

Скажем несколько слов о трудностях воплощения экспозиции. Иногда для музея строится специальное здание с продуманным пространством, но чаще экспозицию приходится адаптировать к помещениям иного функционала. Лисаковский музей дважды менял место своей дислокации, разместившись в итоге

К статье О. Н. Корочкиной и Э. Р. Усмановой



Выставка «Археология Западной Сибири в свете новейших открытий».  
Ханты-Мансийск, 2002 г. Фото М. В. Чарина



«Археологический музей УрФУ».  
Экспозиционные новеллы: «Бронзовый век», «Ранний железный век».  
Екатеринбург, 2007 г. Фото М. В. Чарина



Фрагмент экспозиции: «Сакральная комната. Погребение женщины эпохи бронзы».  
Лисаковский музей истории и культуры Верхнего Притоболя.  
2015 г. Фото Э. Р. Усмановой



Фрагмент экспозиции: инсталляция «Ханское древо»  
Национальный историко-культурный и природный заповедник-музей «Улытау».  
2015 г. Фото Э. Р. Усмановой

в бывшей редакции местной газеты, где одна маленькая боковая комнатка с низким потолком не вписывалась в единую зону просмотра. Решение проблемы подсказал опыт знакомства с мировыми музеями. В Музее естественной истории Карнеги, Питтсбург (Carnegie Museum of Natural History), в зале истории Древнего Египта есть узкий вход в гробницу фараона — маленькая комнатка, с копиями погребальной атрибутики. (Комнатка ранее была туалетом, и чтобы встроить это пространство в экспозицию, дизайнеры оформили великолепную реплику — через узкий проход посетитель «пролезает», чтобы проникнуться таинством гробницы фараона.) Вероятно, каждый музейный дизайнер в своей практике имел подобную комнатку, которую надо было оформить, не нарушив целостность экспозиции. В итоге в Лисаковском музее появилась «сакральная комната», где очень кстати оказался низкий наклонный потолок, под которым была размещена экспозиционная новелла-инсталляция, повествующая о путешествии в магический мир молодой женщины. Здесь удалось показать ландшафт места перехода из «мира живых в мир мертвых» (могильник Лисаковский), устройство погребальных сооружений (каменный ящик, ограды), памятные знаки (жертвенный столб, менгиры). И в этом месте экспозиции посетитель видит, что древность совсем рядом, чувствует ее в подлинных артефактах. Ведь до сих пор погребально-поминальная сфера является самой архаичной частью нашей культуры, представляет собой пример необходимой и важной адаптации, которая была выработана человеком еще в бронзовом веке и сохранила многие символы до сегодняшнего дня.

При разработке экспозиции Национального историко-культурного и природного заповедника-музея «Улытау»<sup>9</sup> перед авторами (Е. Бейдель, Э. Усманова, Б. Кожакметов) стояла непростая задача бережного отношения к исторической памяти и презентации научного потенциала культурно-исторических ландшафтов этого уникального района. Улытау — массив невысоких гор на юго-западе Казахского мелкосопочника протяженностью около 200 км. На его компактной территории сосредоточено удивительное разнообразие археологических, исторических, культурных,

этнографических, природных ландшафтов. В XI–XII вв. здесь дислоцировались ставки кипчакской знати, позже — ставки ханов-чингизидов Золотой Орды и Казахского ханства. Традиционно Улытау являются местом особого почитания и поклонения кочевников евразийской степи.

Для того, чтобы уйти от прямолинейных параллелей и констатации казахской принадлежности чингизидов, от элементов трайбализма, авторы решили оттолкнуться от идеи двух ведущих архетипов традиционного человеческого поведения: Мировая Гора и Мировое Древо. Мировая Гора — это сам образ Улытау (Великой горы в переводе с казахского), знаменитый сакральный центр степи, центр притяжения культур, посредник между земным и небесным содержанием Вселенной. Другой архетип — Мировое Древо — рассматривается как посредник между мирами, предками, людьми и животными, символ связи между прошлым и будущим.<sup>10</sup> Образ Мирового Древа стал основным арт-объектом и элементом оформления разделов экспозиции. Для визуализации были использованы фотографии оригинальных деревьев, которые были присланы в адрес музея из разных стран мира. Древо познания, Древо истории, Древо культуры — главные лейтмотивы экспозиции. Объединяющий изобразительный элемент зала «Археология» — верхний фриз «Древо истории» с изображением известных артефактов мировой археологии на фоне ветвей дерева. Ведущий арт-объект — «Ханское древо» в виде металлической конструкции. Мини-инсталляции из ветвей и корней деревьев, которые растут в Улытау, используются дополнительно для крепления артефактов. Имена казахских ханов-чингизидов (XIV–XIX вв.) написаны на табличках, имитирующих листья дерева. Это символизация основания Казахского ханства — от предков до правящих лидеров Великой степи.

Главная вершина гор Улытау в традиционном мышлении кочевника ассоциируется со священной горой, на которой, по преданиям, находятся захоронения исторических личностей и святых, и до сих пор является местом ритуальных поклонений и культов. Сюда приходят люди, желающие излечиться от болезни и получить жизненную энергию. В экспозиции

<sup>9</sup> URL: <http://ulytaureserve.kz/ru/o-muzee> (дата обращения: 08.02.2019).

<sup>10</sup> Топоров В. Н. Мировое древо // Мифы народов мира. М., 1980. Т. 1. С. 398–406.



священная вершина Аулие (святая, священная в переводе с казахского) выведена в виде фотоколлажа треугольной формы, с фотографиями паломнической активности в форме поклонения Мировой Горе Улытау. Эпиграфом ко всей экспозиции стали строки известного казахского писателя Ильяса Есенберлина: «Дерево чем выше поднимается, тем глубже его корни уходят в землю. Так и человек. Чем больше он думает о будущем, тем больше хочет знать о прошлом. Иначе не построить будущее».

Оценивая собственный достаточно разнообразный опыт, мы еще раз убедились в исключительных возможностях экспозиционного высказывания и подчас независимой, парадоксальной роли артефакта-знака, на основе которого в разных ситуациях создаются разные тексты прошлого и настоящего. Сейчас, в условиях краха коммунистической идеологии, нарастания процессов глобализации, естественную остроту приобретают поиски региональной идентичности. Универсальным ответом является обращение к региональной мифологии, воплощенной в знаках и символах прошлого. У философов и культурологов существует термин «сибирская неоархаика», обозначающий «...способ освоения этно-мифологического наследия Сибири, использующий его символическую структуру (архетипы, архаические символы, элементы древней культовой практики народов Сибири) в образительной деятельности в качестве семантических и пластических средств».<sup>11</sup> Особенно ярко этот феномен передают картины К. Панкова, Г. Райшева, Н. Третьякова, Н. Рыбакова, С. Дыкова, С. Баранова и др., резьба по кости в исполнении М. Тимергазеева и учеников его школы, произведения Ю. Шесталова, Ю. Вэллы, Е. Айпина, В. Мазина.<sup>12</sup>

В Казахстане потенциал исторического наследия востребован особенно сильно. Независимое государство формирует идеологическую опору, опираясь на безусловные символы и артефакты, которые дистанцируют его от имперской культуры России. В этом же контексте осуществляются демонстративные культурологические акции, которые позиционируют Казахстан как место, где человек одомашнил лошадь, избобрел колесницу, осво-

ил металлургию. Именно элементы одежды, предметы-атрибуты «Золотого человека» из сакского кургана Иссык вошли в государственную символику молодого государства, в декор современной архитектуры, в современное монументальное искусство. Героический период Великой степи ассоциируется с империей Чингисхана и государством Золотой Орды. Акцентирование принадлежности к тюркскому миру сейчас приобрело острую форму в виде отказа от кириллицы и перехода к латинице. 21 ноября 2018 г. на сайте Акорды была опубликована статья Президента Казахстана Нурсултана Назарбаева «Семь граней Великой степи», в которой он предлагает своим соотечественникам в поисках позитивного взгляда на собственную историю опираться на археологическое наследие.<sup>13</sup> Перед нами разворачивается очередной сценарий революции символов и смыслов, которыми так богата история человека.

Благодаря этому музей становится уникальным ресурсом патриотического воспитания. Любовь к отечеству питается знанием и сопричастностью к истории своего народа и того места, которое стало Родиной. Опыт дописанной истории показывает, что залогом безопасности являются связи и коммуникации, изоляция и автономность же заведомо обречены на проигрыш, т. к. мир, в котором живет человек, развивается по пути постоянного усложнения, вызванного новыми когнитивными вызовами и необходимостью поиска адекватных адаптаций. К сожалению, патриотическое воспитание зачастую производится в военной стилистике. В принципе подобный подход понятен, он лежит на поверхности. По мнению эволюционных психологов одним из ведущих мотивов поведения является фактор межгрупповой конкуренции, который способствует внутригрупповой кооперации.<sup>14</sup> В этом смысле мы остаемся в рамках своей природы, которая заложена эволюцией. Но вместе с тем исторический опыт показывает, что ассоциация в рамках пусть более многочисленных, но дружелюбных альянсов, является оптимальной моделью сохранения культурной самобытности. Дальновидность стратегии безопасности заключается не в том, чтобы опознать и отразить врага, а в том, чтобы не завести врага.

<sup>11</sup> Кичигина А. Г. Искусство неоархаики в контексте современной региональной культуры: автореф. дис. ... канд. филос. наук. Омск, 2008. С. 3.

<sup>12</sup> Подробнее о феномене сибирской неоархаики на сайте URL: <http://sibgal.com/proekty/sibirskaya-neoarhaika/>

<sup>13</sup> URL: <http://www.akorda.kz/ru/events/statya-glavy-gosudarstva-sem-granei-velikoi-stepi> (дата обращения: 28.02.2019).

<sup>14</sup> Марков А. В. Эволюция человека. Обезьяны, нейроны и душа. М., 2012. С. 346–351.

Качество современной жизни во многом диктуется характером коммуникаций, которые зависят от нашего информационного выбора, а информация всегда ассоциирована с знанием. И это знание, в том числе дописанной истории в разных ее проявлениях, создает столь важную атмосферу сопричастности к истории своего края, народа, соседей, озабоченных одинаковым поиском счастья,

мира, безопасности своих близких и интересной жизни. Но этим идеям необходимы проводники, причем особые качества приобретают не информация для всех и обезличенный голос за кадром, а непосредственное общение, соприкосновение, опыт. В этом смысле музеи — уникальный ресурс, который предоставляет возможности познания и усвоения исторического опыта.

**Olga N. Korochkova**

Doctor of Historical Sciences, Ural Federal University (Russia, Ekaterinburg)

E-mail: [Olga.Korochkova@usu.ru](mailto:Olga.Korochkova@usu.ru)

**Emma R. Usmanova**

Researcher, E. A. Buketov Karaganda State University (Kazakhstan, Karaganda)

E-mail: [emmadervish2004@mail.ru](mailto:emmadervish2004@mail.ru)

### ARCHAEOLOGICAL EXPOSITION: MULTUM IN PARVO

Based on the example of conceptual archaeological expositions “Songs of the ancestors”, “Archaeology of Western Siberia in the light of the latest discoveries”, “Archaeological Museum of the Ural University”, “Lisakov Museum of History and Culture of the Upper Tobol region”, “National Historical, Cultural and Natural Reserve Museum “Ulytau”” the article reveals exceptional interpretative resources of artifacts of preliterate periods in the history of the population of the Urals, Western Siberia and Kazakhstan. It raises topical issues of the presentation of archaeological heritage in terms of ethnicity of the past and present. Assessing their own diverse experience, the authors pay attention to the exceptional possibilities of the exposition statement and sometimes independent, paradoxical role of the artifact = sign, on the basis of which different texts of the past and present are created in different situations. With the collapse of communist ideology and the growing processes of globalization, the search for regional identity is becoming more acute. The universal answer is the appeal to regional mythology, embodied in the signs and symbols of the past, which are consonant with modern methods of figurative expression and demonstrate the value of the main social and philosophical discoveries of man. Knowledge, including preliterate history in its various manifestations, creates such an important atmosphere of involvement in the history of one’s own land, people, neighbors, anxious about the same search for happiness, peace, security of their loved ones and an interesting life. Museums are a unique resource of patriotic education, which provides opportunities for cognition and adoption of historical experience.

Keywords: *museum, archaeology, Urals, Western Siberia, Kazakhstan, neo-archaic*

### REFERENCES

- Golovnev A. V. [Ethnicity Drift]. *Ural'skij istoriceski vestnik* [Ural Historical Journal], 2009, no. 4 (25), pp. 46–55. (in Russ.).
- Kichigina A. G. *Iskusstvo neoarkhaiki v kontekste sovremennoy regional'noy kul'tury: avtoref. kand. diss.* [The art of neo-archaic in the context of modern regional culture: Abst. Diss. Cand.]. Omsk, 2008, 18 p. (in Russ.).
- Markov A. V. *Evolyutsiya cheloveka. Obez'yany, neyrony i dusha* [Human evolution. Monkeys, neurons and soul]. Moscow: Astrel': CORPUS Publ., 2012, 512 p. (in Russ.).
- Toporov V. N. [World Tree]. *Mify narodov mira* [Myths of the peoples of the World]. Moscow: “Soviet Encyclopedia” Publ., 1980, vol. 1, pp. 398–406. (in Russ.).