

Н. С. Савельев, В. В. Куфтерин  
**КОМПЛЕКСНЫЕ ИССЛЕДОВАНИЯ ОДИНОЧНОГО КУРГАНА  
 МАЙЛЫБАЙ-2 (БАШКИРСКОЕ ЗАУРАЛЬЕ)\***

doi: 10.30759/1728-9718-2021-4(73)-29-40

УДК 903.5(470.57)“638”

ББК 63.442(235.555)

В статье представлены данные по одиночному кургану Майлыбай-2, расположенному в горно-степной зоне хребта Ирэндык — самого восточного хребта Уральской горной страны. Курган являлся руинированной каменной конструкцией типа полого склепа (мавзолея) близкой к квадрату формы. Погребение совершено в глубокой овальной яме, содержащей одно захоронение. Женщина 25–35 лет была уложена вытянуто на спину, подвергнута пеленанию, а ноги ее были связаны. По немногочисленному сопровождающему инвентарю (бусы, браслеты, пряслице, глиняные сосуды) погребение датируется второй половиной — концом IV в. до н. э. и отнесено к мугоджарской группе кочевников Южного Урала савромато-сарматского времени. Череп женщины из Майлыбая характеризуется европеоидным обликом, а его своеобразие заключается в сочетании очень больших величин диаметров черепной коробки и ширины лба с очень высоким переносьем. Сравнение по методу Гейнке с рядом групп скифского времени позволило выявить краниологические параллели как в среде ранних кочевников Западного Казахстана и Волго-Уральского региона, так и в сериях тасмолинской, пазырыкской и уюкско-саглынской культур. Отдельно обсуждается патологическое образование в виде «скопления ямок» на лобной кости, которое на основе макроскопического обследования квалифицируется как доброкачественное новообразование (менингиома?). Весь массив полученных данных по кургану Майлыбай-2 позволяет уверенно говорить о его неординарности, выражающейся не только в физическом состоянии погребенной, но и в пространственной локализации кургана, особенностях погребального обряда и сопровождающего инвентаря. Предварительно данное погребение интерпретируется как шаманское.

Ключевые слова: *ранний железный век, археология, краниология, палеопатология, новообразование*

### Введение

В 2003 г. в верхнем течении р. Ургазы (Россия, Башкортостан, Баймакский район) был выявлен и исследован курган Майлыбай-2. В настоящей статье основное внимание уделяется краниологическим особенностям погребенного индивида, а также зафиксированному на черепе патологическому образованию. Приводимые краткие археологические данные необходимы для культурно-хронологической атрибуции палеоантропологического материала и решения ряда вопросов, вытекающих из проведенного палеопатологического анализа.

*Савельев Никита Сергеевич* — к.и.н., в.н.с. отдела археологических исследований, Институт истории, языка и литературы Уфимского ФИЦ РАН (г. Уфа)  
 E-mail: [sns\\_1971@mail.ru](mailto:sns_1971@mail.ru)

*Куфтерин Владимир Владимирович* — к.б.н., с.н.с. Центра антропоэкологии, Институт этнологии и антропологии РАН (г. Москва)  
 E-mail: [vladimirkufterin@mail.ru](mailto:vladimirkufterin@mail.ru)

\* Исследование выполнено в соответствии с планом научно-исследовательских работ Института истории, языка и литературы УФИЦ РАН (Н. С. Савельев) и Института этнологии и антропологии РАН (В. В. Куфтерин)

Хребет Ирэндык является самым восточным хребтом Уральской горной страны и отделен от основного массива гор широкой Сакмаро-Таналыкской долиной. На фоне окружающих степей узкая, шириной 12 км, полоса гор высотой 300–450 м (максимальная высота хребта на этой широте составляет 750 мБС) с большим количеством водотоков, долин, лугов и пастбищ представляет собой своеобразный оазис, притягивавший людей с глубокой древности.

На р. Ургаза, в 14 км от места выхода ее из гор, была выявлена закрытая долина (около 700 × 400 м), где более 100 лет назад находился башкирский хутор Майлыбай.<sup>1</sup> В центре долины, окруженной горами высотой 150–250 м, выявлен курган, получивший название Майлыбай-2 (рис. 1, А). Более ни в пределах долины, ни на окружающих возвышенностях курганов, которые по внешним признакам можно

<sup>1</sup> Раскопки одной из усадеб хутора показали, что освоение этой площадки началось еще в нео-энеолите, продолжилось в эпоху бронзы, а самые поздние материалы относятся к раннесакскому времени, то есть VII–VI вв. до н. э. (см.: Савельев Н. С. Поселения раннесакского времени Южного Зауралья // Сакская культура Сарыарки в контексте изучения этносоциокультурных процессов степной Евразии. Алматы, 2015. С. 247–249, 252).



Рис. 1. Одиночный курган Майльбай-2. Расположение памятника (А) и каменное заполнение могильной ямы (В)

отнести к эпохе ранних кочевников,<sup>2</sup> нет. Данный курган расположен в 11 км к востоку от г. Баймак, в 3–3,2 км южнее находятся курганы в урочище Юмаш-тау.<sup>3</sup>

#### *Погребальный обряд и хронология комплекса*

В ходе раскопок расчищена округлая каменная насыпь диаметром около 11 м и высотой до 0,5 м, в центре на небольшом участке камни отсутствовали. Ближе к краям находились крупные плиты, расположенные почти вертикально. Многие плиты среднего размера фиксировались «стопками» по несколько единиц, находящимся под одинаковым углом к поверхности. Это свидетельствует о том, что «насыпь» являлась руинированной полый конструкцией со стенами, сложенными из плитняка. При снятии этого развала было выявлено основание возведенного на уровне древней поверхности подквадратного сооружения размером 6 × 6 м. Центральная часть площадки поверх погребенного чернозема была заполнена глинистыми прослойками, в некоторых частях они фиксировались в виде отдельных небольших подпрямоугольных блоков.

<sup>2</sup> См.: Савельев Н. С. Курган эпохи ранних кочевников Кушалыкуак-1 в восточных предгорьях хребта Ирэндык // Южный Урал и сопредельные территории в скифо-сарматское время. Уфа, 2006. С. 101.

<sup>3</sup> См.: Там же; Савельев Н. С. Детские погребения кочевников Южного Урала середины I тыс. до н. э. // Урал. ист. вестн. 2019. № 1 (62). С. 55–62.

В западном углу конструкции был выявлен участок, на котором камни под углом уходили вглубь материка (рис. 1, В). Расчистка показала, что это являлось следствием обрушения стены в могильную яму. Глубина ямы от уровня материка 213 см, ориентировка меридиональная. Форма ямы — широкий овал, длина 2,7 м, ширина 2,4 м, стенки наклонные, к глубине 0,7–1,5 м ее размеры сокращались до 2,3 × 1,5 м (рис. 2, 1). На этом уровне прослежено сильно обугленное провалившееся деревянное перекрытие, над которым найдено два глиняных горшочка (рис. 2, 2; 3, 1, 2). Придонная часть ямы расширенная, представляет собой кольцевой подбой, имеющий в южной части ширину до 80 см и высоту 50 см. В плане он имеет такую же овальную форму, как и сама могильная яма.

Скелет человека лежал вытянуто на спине (рис. 2, 3), головой на юг-юго-восток у юго-западной стенки могильной ямы, на органической подстилке, от которой сохранился тлен коричневого цвета. Судя по белесому минеральному налету, очерчивающему контуры скелета, присутствующему на костях и под ними, а также плотному сведению костей стоп и кистей (рис. 2, А–С), тело погребенного, за исключением головы, было подвергнуто пеленанию и покрыто белой минеральной массой (мел? гипс?). Конечности пеленались индивидуально, ноги при этом были дополнительно стянуты между собой. За черепом находились скопление дробленой речной раковины и 6 залощенных большеберцовых костей зайца (?)<sup>4</sup> с отломленным эпифизом одной из них. Слева от черепа отдельно лежали три коренных зуба человека. На шейных позвонках расчищено 9 бусин (одна каменная, остальные стеклянные). На запястьях находились железные браслеты плохой сохранности из округлой в сечении проволоки. Между левой кистью и стенкой ямы лежало пряслице из стенки лепного сосуда.

<sup>4</sup> Такие кости являются достаточно распространенной находкой в кочевнических погребениях Южного Урала V–IV вв. до н. э. и всегда находятся совместно с предметами, имеющими высокую ритуальную значимость. Обычно они определяются исследователями как гадальные кости. Ближайшее к публикуемому памятнику место находки — Сосновские курганы, находящиеся в 22 км юго-восточнее, в степной зоне. Определение археозоологического материала показало, что кости принадлежали зайцу-русаку (см.: Васильев В. Н., Савельев Н. С., Федоров В. К. Итоги двухлетних совместных работ ИИЯЛ — БГОМ // Наследие веков. Охрана и изучение памятников археологии в Башкортостане. Уфа, 1995. Вып. 1. С. 70, 72).



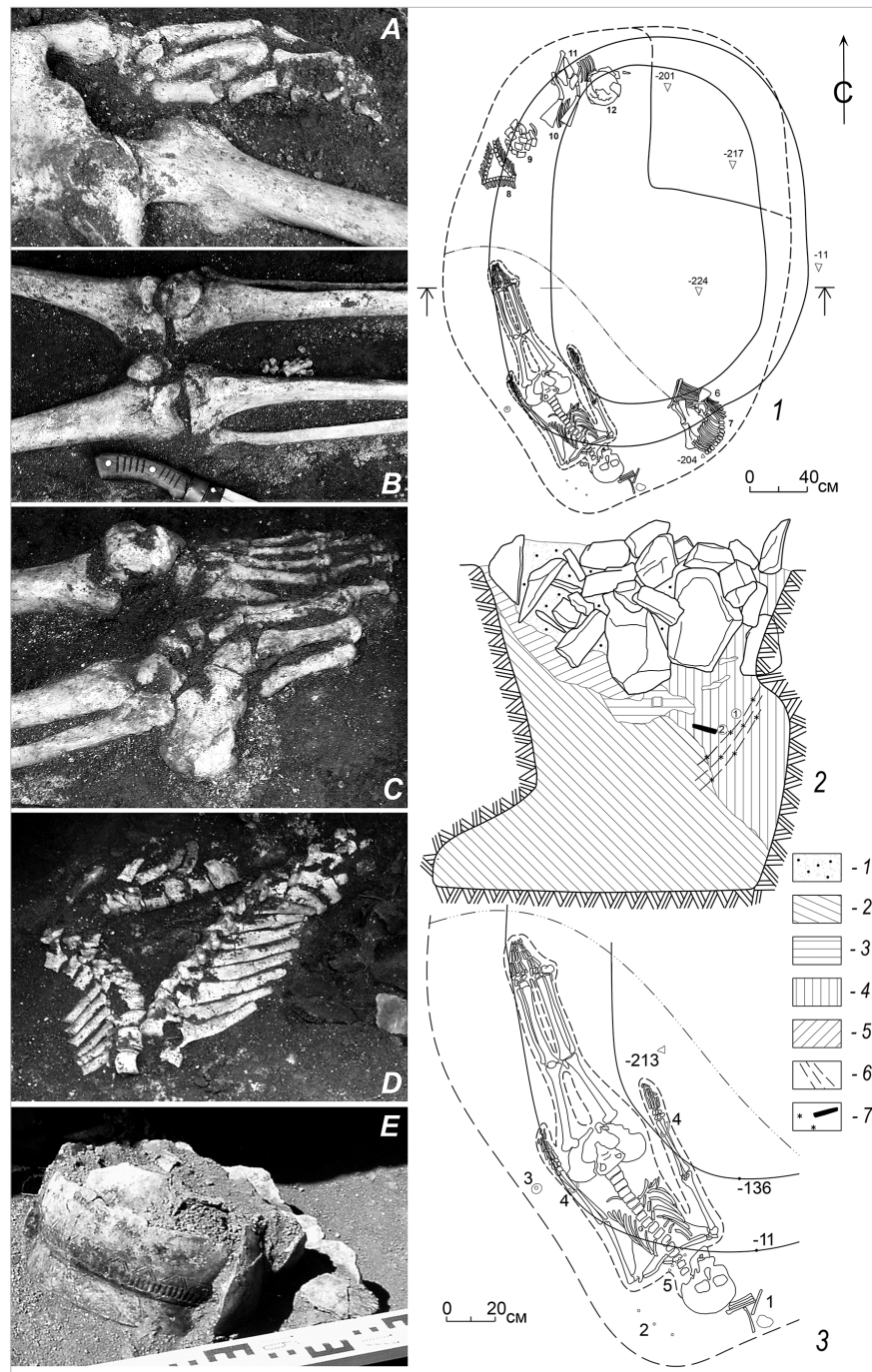


Рис. 2. Одиночный курган Майлыбай-2. 1–3 — план и стратиграфия погребения (условные обозначения: 1 — темно-коричневый перемес, 2 — желто-коричневый однородный перемес, 3 — гумусированный перемес, 4 — коричневый перемес, 5 — темно-коричневый слабогумусированный перемес, 6 — истлевшее дерево, 7 — угли и углистые прослойки). А–Е — фото фрагментов погребения

Восточнее черепа погребенного находилось скопление костей овцы, среди которых:<sup>5</sup>

— часть шеи и грудной отдел позвоночника с ребрами левой стороны (возраст особи — 3–4 года);

— левые половины грудных клеток от двух особей (2–3 года и более взрослая);

<sup>5</sup> Благодарим к.б.н. П. А. Косинцева (ИЭРиЖ УрО РАН, Екатеринбург), сделавшего все определения по костям животных из данного погребения.

— три левые передние конечности (от лопатки до запястного сустава), возраст одной особи — 3 года, двух других — 1,5–2 года. Поверх костей лежал небольшой железный нож плохой сохранности, его длина — 5–7 см.

Северо-западный угол ямы занимал большой комплекс находок, расположенных вдоль западной стенки. В 60 см к северу от стоп погребенного находилась выкладка в виде треугольника, состоящая из трех позвоночных

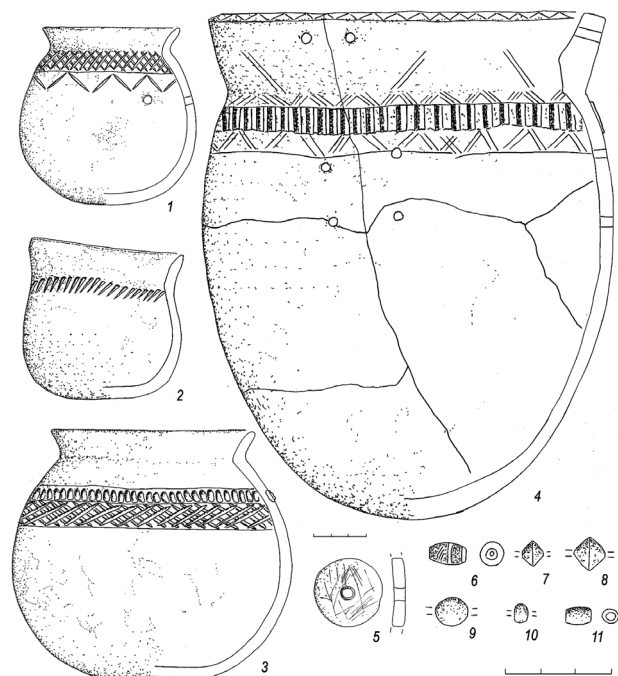


Рис. 3. Одиночный курган Майлыбай-2: 1–4 — глиняные сосуды, 5 — глиняное пряслице, 6–11 — бусы (6 — камень — коричневый агат, 7–11 — стекло)

сегментов мелкого рогатого скота (овцы), каждый из которых включал 13 позвонков (рис. 2, D). Возраст особей — 6–7 лет, 2–3 года и около 1 года. Севернее выкладки находился горшок шаровидной формы с уплощенным дном (рис. 3, 3). Севернее него располагалось еще одно скопление костей мелкого рогатого скота, поверх которого было положено три камня. В составе скопления:

- левые половины грудных клеток (ребра) от двух особей (старше 4–5 и младше 4–5 лет);
- две левые передние конечности (от лопатки до запястного сустава), одна особь моложе 4 лет, другая — старше 4 лет.

Восточнее этого скопления устьем вниз стоял крупный глиняный горшок с массивной шейкой и туловом яйцевидной формы (рис. 2, E; 3, 4).

Каменная насыпь, широкая овальная могильная яма, наклонные стенки и кольцевой подбой являются характерными чертами погребальных памятников так называемой мугоджарской группы кочевников Южного Урала, являющейся одной из основных групп кочевников региона савромато-сарматского времени.<sup>6</sup> Ее происхождение связано с носи-

телями тасмолинской культуры Центрального и Северного Казахстана, на Южном Урале памятники с такими обрядовыми чертами были максимально распространены к западу от Мугоджар, частично занимая также Южное Зауралье.<sup>7</sup> Курганы горных степей Ирендька и Крыкты могут рассматриваться как северная периферия мугоджарской группы. По обряду ближайшими аналогиями кургана Майлыбай-2 являются Гумаровские курганы на р. Сакмара и многие памятники верховья р. Илек.<sup>8</sup> Дата совершения погребения, судя по комплексу тальковой керамики, бусам из коричневого агата и стеклянной синей биконической бусине, а также железным браслетам, может быть ограничена второй половиной — концом IV в. до н. э.

#### *Морфологическая характеристика антропологического материала*

Полученные скелетные останки хорошей комплектности и удовлетворительной сохранности. Пол погребенного оценен как женский, биологический возраст — в пределах 25–35 лет. Ранее опубликованные результаты исследования посткраниального скелета из Майлыбая свидетельствуют о его довольно высокой массивности, средних продольных размерах доступных для измерения длинных костей и скорее средних соотношениях их длин между собой.<sup>9</sup> Реконструированная длина тела находится в интервале 156–160 см, что соответствует категории выше средних величин.<sup>10</sup> Череп имеет левостороннюю посмертную деформацию (носовые кости также искривлены, но следы прижизненного их повреждения не просматриваются), фрагментированные основание и правую височно-теменную область (рис. 4, A). Краниометрические характеристики черепа, а также их категориальные оценки по Г. Ф. Дебецу<sup>11</sup> представлены в табл. 1.

Специфика черепа из Майлыбая заключается в сочетании очень крупных размеров

<sup>7</sup> См.: Там же. Рис. 1.

<sup>8</sup> См.: Там же.

<sup>9</sup> См.: Куфтерин В. В. Индивидуальная антропологическая характеристика посткраниальных скелетов ранних кочевников Башкирского Зауралья (по материалам погребений раннесакского времени) // Древние и средневековые кочевники Центральной Азии. Барнаул, 2008. С. 208–210. Отметим, что предложенная ранее оценка возраста погребенной (25–30 лет) была пересмотрена в сторону увеличения возрастного интервала с учетом состояния швов черепа и изношенности зубов верхней челюсти.

<sup>10</sup> См.: Там же.

<sup>11</sup> См.: Алексеев В. П., Дебеч Г. Ф. Краниометрия. Методика антропологических исследований. М., 1964. Табл. 8–11.

<sup>6</sup> См.: Савельев Н. С. Малые Гумаровские курганы скифо-сарматского времени на Южном Урале: хронология, особенности погребального обряда и вопросы культурной атрибуции // Нижневол. археол. вестн. 2021. Т. 20, № 1. С. 179–203.

Таблица 1

## КРАНИОМЕТРИЧЕСКАЯ ХАРАКТЕРИСТИКА ЧЕРЕПА ИЗ ОДИНОЧНОГО КУРГАНА МАЙЛЫБАЙ-2

Признак	Значение	Категория размера
<i>Абсолютные размеры мозговой коробки, мм</i>		
1. Продольный диаметр	184?	очень большой
8. Поперечный диаметр	147?	очень большой
9. Наименьшая ширина лба	101	очень большой
12. Ширина затылка	101?	малый
Sub.Nβ. Высота изгиба лба	29,3	очень большой
<i>Абсолютные размеры лицевого скелета, мм</i>		
43. Верхняя ширина лица	107	очень большой
46. Средняя ширина лица	89	малый
48. Верхняя высота лица	66	средний
55. Высота носа	51	большой
54. Ширина носа	25	средний
DC(49a). Дакриальная ширина	20,8?	средний
DS. Дакриальная высота	12,1?	очень большой
SC(57). Симотическая ширина	9,1	средний
SS. Симотическая высота	6,1!	очень большой (!)
51. Ширина орбиты (от <i>mf</i> )	45	очень большой
51a. Ширина орбиты (от <i>d</i> )	42	очень большой
52. Высота орбиты	32	малый
60. Длина альвеолярной дуги	49	малый
61. Ширина альвеолярной дуги	56	малый
62. Длина нёба	48?	очень большой
63. Ширина нёба	37	средний
FC. Глубина клыковой ямки	5,0	средний
<i>Угловые размеры, градусы</i>		
75(1). Угол выступания носа	23	средний
77. Назо-малярный угол	143,5	средний
∠zm'. Зиго-максиллярный угол	127,8	малый
<i>Указатели</i>		
8:1. Поперечно-продольный	79,9?	средний
9:8. Лобно-поперечный	68,7?	средний
9:43. Фронтно-малярный	94,4	большой
54:55. Носовой	49,0	средний
DS:DC. Дакриальный	58,2?	большой
SS:SC. Симотический	67,0!	очень большой (!)
52:51. Орбитный максилло-фронтальный	71,1	очень малый
52:51a. Орбитный дакриальный	76,2	очень малый
61:60. Челюстно-альвеолярный	114,3	средний
63:62. Нёбный	77,1?	малый
<i>Описательные признаки</i>		
Форма черепной коробки в вертикальной норме		овоид
Надпереносье (баллы 1–6)		2,5
Надбровные дуги (баллы 1–3)		1
Сосцевидные отростки (баллы 1–3)		2
Нижний край грушевидного отверстия		<i>infantilis</i>
Передне носовая ось (баллы 1–5)		3



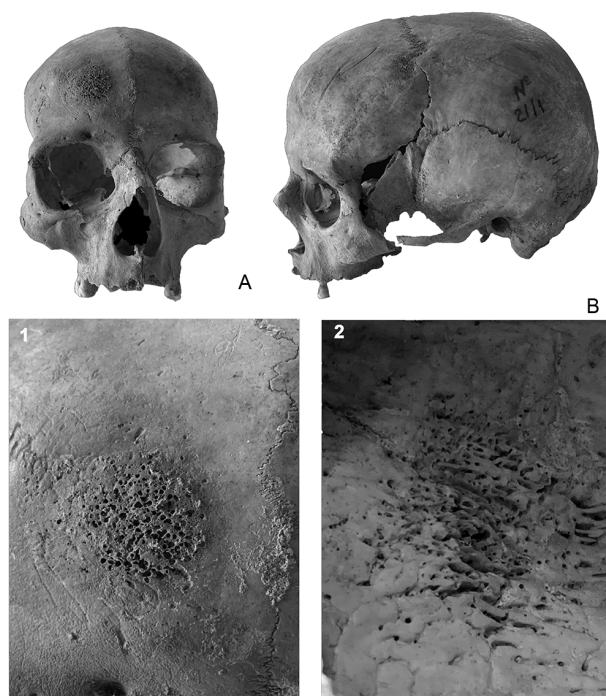


Рис. 4. Одиночный курган Майлыбай-2: А — череп во фронтальной и левой латеральной нормах, В — патологические изменения в виде «скопления ямок» на лобной кости черепа: фокус на области поражения наружной (1) и эндокраниальной (2) поверхности

овоидной и скорее мезокранной черепной коробки со средневысоким и, вероятно, довольно широким лицевым отделом, хорошо профилированным в горизонтальной плоскости в подносовой области и умеренно в верхней части. Нос мезоринный, средневыступающий, с очень высоким переносьем. Орбиты низкие и очень широкие. Общий облик черепа, безусловно, европеоидный.

Для ориентировочной оценки положения майлыбайского черепа среди групп эпохи раннего железа было проведено его сопоставление с рядом серий скифского времени широкого территориального охвата. Способом, позволяющим проводить индивидуальную диагностику на основе сочетания трансгрессирующих признаков, является метод, предложенный Ф. Гейнке. Поскольку диагноз особи может быть поставлен на основании того, от средних величин какой группы сумма квадратов ее отклонений будет наименьшей, существует возможность подойти к решению вопроса об отнесении любого произвольно взятого индивида (черепа) к одному из трансгрессивных рядов (краниологических серий).<sup>12</sup> Расчеты

<sup>12</sup> См.: Филипченко Ю. А. Изменчивость и методы ее изучения. М., 1978. С. 117–120. Подчеркнем, что предпочтение это-

можно производить, оперируя как абсолютными величинами отклонений (при этом значителен риск возможной ошибки), так и взвешенными (отнесенными к соответствующим дисперсиям серий). В нашем случае использовался второй подход (табл. 2).<sup>13</sup>

Судя по величинам взвешенных отклонений, череп из Майлыбая демонстрирует наибольшее сходство со сборной серией ранних кочевников Западного Казахстана и Волго-Уральского региона, включающей в том числе и башкирские материалы (Переволочан и Яковлевка).<sup>14</sup> Другие наиболее близкие группы — уюкско-саглынская из могильника Догээ-Баары II, «пазырыкцы» Горного Алтая и сборная серия тасмолинской культуры. Наиболее существенные различия обнаруживаются с сериями алды-бельской культуры, особенно с ранней группой из Аржана-2. Известное своеобразие майлыбайскому черепу на фоне средних по сериям придает сочетание очень больших величин диаметров черепной коробки и ширины лба с очень высоким переносьем. Значительное отличие черепа из Майлыбая от алды-бельских групп и, напротив, существенное сходство с уюкско-саглынской находятся в соответствии с общим направлением различий между этими сериями. Уюкско-саглынская группа, по сравнению с таковыми из Аржана-2 и Копто, характеризуется увеличением продольного диаметра мозговой коробки, повышением высоты переносья и угла выступающего носа, причем в основе этих групп находятся разные антропологические субстраты.<sup>15</sup>

Осознавая условность сопоставления индивидуальных и групповых данных, все же нельзя не подчеркнуть, что итоги сравнительного анализа хорошо коррелируют с результатами археологического исследования кочевников горных степей Ирендьяка и Крыкты.

му довольно архаичному способу сопоставления перед многомерными методами отдано сознательно, исходя из задачи исследования — провести индивидуальную классификацию, опираясь на круг археологических параллелей. Как регулярно подчеркивают некоторые антропологи (М. М. Герасимова, А. Г. Козинцев и др.) — «многомерная типология» в ряде случаев ничем не лучше обычной.

<sup>13</sup> Поскольку одним из условий успешного применения метода Гейнке является относительная независимость сравниваемых особенностей, краниометрические признаки, обнаруживающие заметную корреляционную связь ( $r \geq 0,5$ ), совместно не использовались. См.: Пежемский Д. В., Федорчук О. А. К проблеме корреляционных взаимосвязей общих размеров черепа человека // Вестн. Моск. ун-та. Сер. 23. Антропология. 2020. № 2. С. 126–137.

<sup>14</sup> См.: Китов Е. П., Мамедов А. Указ. соч. С. 167–168.

<sup>15</sup> См.: Чикишева Т. А. Указ. соч. С. 163.

Таблица 2

**ВЕЛИЧИНА РАЗЛИЧИЯ ЧЕРЕПА ИЗ ОДИНОЧНОГО КУРГАНА МАЙЛЫБАЙ-2  
С НЕКОТОРЫМИ КРАНИОЛОГИЧЕСКИМИ СЕРИЯМИ РАННИХ КОЧЕВНИКОВ (МЕТОД ГЕЙНКЕ)\***

Сопоставляемые серии	$\sqrt{\frac{\sum d^2}{\sigma^2 n}}$
«Савроматы» Южного Приуралья и Нижнего Поволжья, VI–IV вв. до н. э. (сборная) <sup>a</sup>	1,41
Ранние кочевники Западного Казахстана и Волго-Уральского региона, VI–IV вв. до н. э. (сборная) <sup>b</sup>	1,11
Тасмолинская культура Центрального Казахстана, VIII–V вв. до н. э. (сборная) <sup>b</sup>	1,29
Саки Северного Казахстана, VII–IV вв. до н. э. (сборная) <sup>г</sup>	1,46
Саки Восточного Казахстана, V–IV вв. до н. э. (Усть-Буконь) <sup>д</sup>	1,36
Ранние саки Юго-восточного Приаралья, VII–V вв. до н. э. (Тагискен и Уйгарак) <sup>e</sup>	1,49
Саки Южного Приаралья, V–III вв. до н. э. (Сакар-чага I) <sup>ж</sup>	1,31
«Савроматы» Юго-западного Приаралья, V–IV вв. до н. э. (Казыбаба) <sup>з</sup>	1,35
Пазырыкская культура Горного Алтая, конец VI — начало II вв. до н. э. (сборная) <sup>и</sup>	1,29
Ранний этап алды-бельской культуры Тувы, VII в. до н. э. (Аржан-2) <sup>к</sup>	2,88
Финальный этап алды-бельской культуры Тувы, V–IV вв. до н. э. (Копто) <sup>л</sup>	1,78
Уюкско-саглынская культура Тувы, VI–IV в. до н. э. (Догээ-Баары II) <sup>м</sup>	1,23

Примечание:

\* Сравнимые признаки: Mart. 1, Mart. 8, Mart. 9, Mart. 48, Mart. 54, Biom. SS, Mart. 51, Mart. 52, Mart. 75 (1), zzm'.

<sup>a</sup> См.: Балабанова М. А. Антропология древнего населения Южного Приуралья и Нижнего Поволжья. Ранний железный век. М., 2000. Табл. 3. Здесь и далее формулировки «савроматы» и «ранние кочевники» используются в качестве условно синонимичных и представлены согласно наименованиям, приведенным в первоисточниках.

<sup>b</sup> См.: Китов Е. П., Мамедов А. М. Кочевое население Западного Казахстана в раннем железном веке. Астана, 2014. Табл. 31.

<sup>в</sup> См.: Население Центрального Казахстана в I тысячелетии до н. э. / Бейсенов А. З. [и др.]. Алматы, 2015. Табл. 19.

<sup>г</sup> См.: Гинзбург В. В., Трофимова Т. А. Палеоантропология Средней Азии. М., 1972. Табл. 18. Вместо эмпирических использованы стандартные дисперсии признаков, см.: Алексеев В. П., Дебец Г. Ф. Указ. соч. Табл. 12–14.

<sup>д</sup> См.: Там же. Вместо эмпирических использованы стандартные дисперсии признаков, см.: Алексеев В. П., Дебец Г. Ф. Указ. соч. Табл. 12–14.

<sup>e</sup> См.: Там же. Табл. 17. Вместо эмпирических использованы стандартные дисперсии признаков, см.: Алексеев В. П., Дебец Г. Ф. Указ. соч. Табл. 12–14.

<sup>ж</sup> См.: Яблонский Л. Т. Краниологические материалы из склепов присарыкамьшского могильника Сакар-чага I (V–III вв. до н. э.) // Антропологические и этнографические сведения о населении Средней Азии. М., 2000. С. 47–77. Табл. 6.

<sup>з</sup> См.: Багдасарова Н. А. Савроматы Юго-западного Приаралья по материалам могильника Казыбаба // Там же. С. 78–112. Табл. 2.

<sup>и</sup> См.: Чикишева Т. А. Динамика антропологической дифференциации населения юга Западной Сибири в эпохи неолита — раннего железа. Новосибирск, 2012. Табл. XXI.

<sup>к</sup> См.: Там же. Табл. XXV.

<sup>л</sup> См.: Там же.

<sup>м</sup> См.: Там же.

В поздних памятниках этого населения (IV в. до н. э.), с одной стороны, прослеживаются раннепрохоровские традиции, с другой — констатируется участие в его сложении групп из Центрального и Северного Казахстана, а также, в качестве отдельного компонента, населения Саяно-Алтайского нагорья.<sup>16</sup> В этой связи краниологические параллели, обнаруживаемые для черепа из Майлыбая как в среде ранних кочевников Западного Казахстана и Волго-Уральского региона, так и в сериях тасмолинской, пазырыкской и уюкско-саглынской культур, являются вполне ожидаемыми.

<sup>16</sup> См.: Савельев Н. С. Курган эпохи ранних кочевников Кушалыкуак-1... С. 101.

*Описание и диагностика патологических изменений на черепе из Майлыбая*

Специального рассмотрения заслуживает патологическое изменение, локализованное на правой половине лобной кости приблизительно в 73 мм от венечного шва и в 18 мм от надглазничного края правой орбиты. С внутренней поверхности оно приурочено к ветви средней менингеальной артерии. Поражение представляет собой участок деструкции подовальной формы со стороны эндокрана и симметричные изменения типа «скопления ямок» со стороны наружной пластинки. Размеры дефекта со стороны экто- и эндокрана практически

Таблица 3

ДИФФЕРЕНЦИАЛЬНАЯ ДИАГНОСТИКА МАКРОСКОПИЧЕСКИХ ПРОЯВЛЕНИЙ НА ЧЕРЕПЕ  
ИЗ ОДИНОЧНОГО КУРГАНА МАЙЛЫБАЙ-2

Особенности проявления на черепном своде*	Майлыбай-2	Неоплазма	Сифилис	Туберкулез
Толщина кости не изменена	да?	+	+	+
Новообразованная костная ткань	да	+	+	–
Вовлечение внутренней пластинки	да	+	–	+
Перфорация	нет	– / +	+	–
Костные разрастания	нет	–	+	+

\* «Да» или «нет» — наличие или отсутствие симптома на черепе из Майлыбая;

«+» или «–» — соответствие или несоответствие типичным проявлениям патологических состояний.

идентичны — 27,3 × 19,7 мм (рис. 4, В). В месте поражения кость визуально несколько утолщена, вокруг дефекта на наружной поверхности имеются небольшие отложения новообразованной костной ткани. На костях посткраниального скелета и других участках черепа, за исключением типичного для кочевников набора зубных патологий, патологические проявления отсутствуют.

Изменения в виде «скопления ямок», представляющие собой участки концентрации довольно крупных пор, чаще всего на лобной или теменных костях, могут быть признаками начальной стадии сифилиса, туберкулеза или неопластического процесса.<sup>17</sup> По этой причине на первом этапе дифференциальной диагностики проводилось разграничение между специфической инфекцией и новообразованием (табл. 3).<sup>18</sup> Наличие значительных изменений со стороны внутренней пластинки черепа свидетельствует против сифилитической инфекции.<sup>19</sup> Туберкулез костей черепного свода всегда сочетается с множественным туберкулезом других костей и суставов<sup>20</sup> и с наибольшей частотой регистрируется у детей до 10-летнего возраста.<sup>21</sup> Отсутствие патологических проявлений на элементах посткраниального скелета, вовлечение в процесс и наружной, и внутренней пластинок черепа, несквозной характер

дефекта, свидетельствуют скорее в пользу неоплазмы, а не инфекционного процесса.

Определение опухолей и опухолеподобных поражений на ископаемом материале представляет собой серьезную проблему ввиду отсутствия четких диагностических критериев и невозможности наблюдать клиническую картину заболевания.<sup>22</sup> В нашем случае, опираясь на морфологические особенности патологических проявлений, следует, во-первых, попытаться классифицировать форму новообразования (доброкачественная или злокачественная опухоль) и, во-вторых, конкретизировать направление дальнейшего диагностического поиска. Учитывая возраст индивида, локализацию и морфологию патологических изменений, на данном этапе проведена попытка дифференциации между метастатической карциномой и двумя доброкачественными неоплазмами — менингиомой (опухолью, растущей из клеток паутинной мозговой оболочки) и гемангиомой (гиперплазией кровеносных сосудов). Дифференциальная диагностика представлена в табл. 4.<sup>23</sup>

В случае черепа из Майлыбая наблюдается поражение смешанного (остеобластического и остеолитического) типа, на который приходится около 10 % всех метастатических опухолей.<sup>24</sup> Наиболее часто подобные смешанные

<sup>17</sup> См.: Hackett C. J. Diagnostic criteria of syphilis, yaws and treponarid (treponematoses) and of some other diseases in dry bones (for use in osteo-archaeology). Berlin; Heidelberg, 1976. P. 31, 50, 51.

<sup>18</sup> См.: Alterauge A., Friess M. Possible cases of treponematoses in skulls from the oasis of Biskra, Algeria (Collection Dr Sanrey, Musée de l'Homme, Paris) // 11<sup>th</sup> Meeting der Gesellschaft für Anthropologie. Munich, 2015. Перечень дифференциально-диагностических признаков представлен с изменениями.

<sup>19</sup> См.: Hackett C. J. Op. cit. P. 31–36.

<sup>20</sup> См.: Зедгенидзе Г. А., Грацианский В. П., Сивенко Ф. Ф. Рентгенодиагностика костно-суставного туберкулеза. Л., 1958. С. 303.

<sup>21</sup> См.: Ortner D. J. Identification of pathological conditions in human skeletal remains. San Diego, 2003. P. 247, 248.

<sup>22</sup> См.: Ibid. P. 503–544.

<sup>23</sup> Характеристики и дифференциально-диагностические признаки приводятся согласно сведениям из литературы по клинической медицине и палеопатологии. См.: Коваль Г. Ю., Грабовецкий С. А. Лучевые признаки и дифференциальная диагностика костных изменений при менингиомах // Радиология — практика. 2010. № 2. С. 29–43; Suzuki T. Paleopathological study on malignant bone tumor in Japan: Differential diagnosis on osteolytic lesions in the skull // Zeitschrift für Morphologie und Anthropologie. 1989. Bd. 78 (1). P. 80; Ortner D. J. Op. cit. P. 512–515, 519–522, 532–544; Pechenkina K., Fan W., Luo X. What's that big thing on your head? Diagnosis of a large frontoparietal lesion on an Eastern Zhou skull from Henan, China // International Journal of Paleopathology. 2019. Vol. 26. P. 84–92.

<sup>24</sup> См.: Ortner D. J. Op. cit. P. 533.



Таблица 4

ДИФФЕРЕНЦИАЛЬНАЯ ДИАГНОСТИКА ВЕРОЯТНЫХ НЕОПЛАСТИЧЕСКИХ ИЗМЕНЕНИЙ  
НА ЧЕРЕПЕ ИЗ ОДИНОЧНОГО КУРГАНА МАЙЛЫБАЙ-2

Особенности проявления*	Майлыбай-2	Метастазы	Менингиома	Гемангиома
Пол	♀	♂ ≈ ♀	♂ ≤ ♀	♂ < ♀
Возраст	25–35	30+	30+	10–70
Размер поражения	2,7 × 2 см	варьируется	варьируется	≤ 2 см
<i>Локализация</i>				
Череп	да	++	++	+
Кости туловища	нет	++	–	++
Кости конечностей	нет	+	–	–
<i>Количество очагов</i>				
Солитарный	да	+	++	++
Множественные	нет	++	+	+
<i>Контуры очага</i>				
Отграниченные	да?	++	+	++
Нечеткие	нет?	+	++	–
<i>Тип поражения</i>				
Остеобластический	нет	+	++	+
Остеолитический	нет	++	+	++
Смешанный	да	+	+	+
<i>Другие характеристики</i>				
Контуры кости изменены	да?	+	++	++
Периостальная реакция	да	–	+	++
Склероз	?	+	++	–
Гиперостоз	да	–	++	–

\* «Да» или «нет» — наличие или отсутствие симптома на черепе из Майлыбая

«++» — типичные проявления

«+» — нетипичные проявления

«–» — атипичные проявления

поражения ассоциируются с карциномой груди или легкого, хотя могут быть связаны с любым типом метастатической опухоли.<sup>25</sup> Изучив череп Н. Н. Миклухо-Маклая, Д. Г. Рохлин описал патологические изменения типа «скопления ямок» на наружной пластинке лобных и теменных костей, а также нижней челюсти, представляющие «новообразованные сосудистые отверстия».<sup>26</sup> Эти поражения квалифицировались им как раковые метастазы (раковый остеофитоз или периостит в терминологии Рохлина).<sup>27</sup> Патологические проявления на майлыбайском черепе, однако, включают гиперостоз на внешней пластинке, который не

наблюдается при злокачественных новообразованиях.<sup>28</sup> Метастазы, кроме того, обычно характеризуются наличием множественных очагов, что делает в рассматриваемом случае метастатическую карциному наименее вероятным диагнозом.

Наличие гиперостоза, отсутствие спикул и большая выраженность поражения на внутренней пластинке делает менингиому более предпочтительным диагнозом, нежели гемангиому.<sup>29</sup> При этом следует иметь в виду, что дифференциация менингиомы и гемангиомы на скелетном материале проблематична.<sup>30</sup> Менингиома — одна из самых распространенных

<sup>25</sup> См.: Ibid.

<sup>26</sup> См.: Рохлин Д. Г. Болезни древних людей (кости людей различных эпох — нормальные и патологически измененные). М.; Л., 1965. С. 151–155.

<sup>27</sup> См.: Там же.

<sup>28</sup> См.: Коваль Г. Ю., Грабовецкий С. А. Указ. соч. С. 41.

<sup>29</sup> См.: Там же. С. 40.

<sup>30</sup> См.: Macroscopic and radiological aspects of tumors of the skull in ancient Egyptians — (Part I) / Pahl W. M. [et al.] // Human Evolution. 1987. Vol. 2. P. 329–363.

интракраниальных опухолей (до 20 % доброкачественных образований), по некоторым данным чаще встречается у женщин в возрасте 30–50 лет.<sup>31</sup> Наблюдаемые на черепе из Майлыбая изменения резко отличаются от предположительно саркоматозной менингиомы, описанной В. Палем с соавторами на черепе времени XX династии из Египта,<sup>32</sup> что позволяет предполагать доброкачественный характер образования. Зафиксированные в нашем случае патологические изменения напоминают гиперостоз, вероятно, обусловленный менингиомой правой теменной области, диагностированный Л. Роджерсом на древнеегипетском черепе времени I династии из Хелуана.<sup>33</sup> Автор предполагал, что на почве этих изменений данный индивид мог быть подвержен эпилептическим припадкам и страдал гемиплегией.<sup>34</sup> Можно допустить, что женщина из Майлыбая также могла переживать определенные неврологические расстройства, чем, возможно и было обусловлено особое отношение к ней со стороны общества. Для спецификации предложенного ориентировочного палеопатологического диагноза необходимо проведение рентгенологического и компьютерно-томографического исследования черепа из Майлыбая.

#### *Заключение*

Сводя воедино весь массив полученных данных, можно уверенно говорить о неординарности кургана Майлыбай-2, выражающейся в физическом состоянии погребенной, пространственной локализации кургана, особенностях погребального обряда и сопровождающего инвентаря.

#### **Nikita S. Savelev**

Candidate of Historical Sciences, Institute of History, Language and Literature, Ufa Federal Research Centre of the RAS (Russia, Ufa)

E-mail: [sns\\_1971@mail.ru](mailto:sns_1971@mail.ru)

#### **Vladimir V. Kufterin**

Candidate of Biological Sciences, N. N. Miklukho-Maklai Institute of Ethnology and Anthropology of the RAS (Russia, Moscow)

E-mail: [vladimirkufterin@mail.ru](mailto:vladimirkufterin@mail.ru)

Исследованный курган расположен глубоко в горно-степной зоне Ирендыка, что не характерно для курганов эпохи раннего железа.<sup>35</sup> Также в той части Ирендыка, которая достаточно плотно изучена, распространенным является наличие в удобных долинах и урочищах нескольких кочевнических курганов, находящихся как внизу, так и на разных уровнях окружающих склонов. Здесь же единственный курган расположен в географическом центре долины, отсутствуют другие подобные памятники на окружающих возвышенностях и синхронные стоянки в долине.<sup>36</sup>

Неординарность погребального обряда заключается в расположении погребения в углу надмогильной конструкции, большой глубине могильной ямы, отсутствии остатков тризн среди камней «насыпи», пеленании тела и связывании ног умершей. Сопровождающий инвентарь для такого большого и глубокого погребения может быть назван минимальным — помимо личных украшений, в могиле присутствуют залощенные заячьи кости, пряслице и дробленая речная раковина. Имеющиеся же в погребении кости животных по количеству в несколько раз превышают общераспространенную в то время норму, а их состав свидетельствует о жестком целеполагании при отборе «напутственной» мясной пищи. Перевернутый горшок и треугольная выкладка из грудных отделов позвоночного столба овцы только укрепляют изложенные выше выводы о неординарности данного кургана и погребенной в нем женщины. Вероятно, она являлась шаманкой.

<sup>35</sup> См.: Савельев Н. С. Курган эпохи ранних кочевников Кушалькуак-1... С. 101. Рис. 1.

<sup>36</sup> Обследование долины, проведенное в 2003 г., позволило выявить несколько разновременных стоянок и поселений, но керамика раннесарматского времени, аналогичная найденной в исследованном погребении, на них отсутствует. Ранее упоминавшаяся раннесакская керамика с поселения Майлыбай-1 (см. прим. 2) свидетельствует об освоении долины кочевниками на 200–300 лет раньше времени сооружения кургана.

<sup>31</sup> См.: Коваль Г. Ю., Грабовецкий С. А. Указ. соч. С. 29.

<sup>32</sup> См.: Macroscopic and radiological aspects... P. 339–346.

<sup>33</sup> См.: Rogers L. Meningiomas in pharaoh's people: Hyperostosis in ancient Egyptian skulls // British Journal of Surgery. 1949. Vol. 36, iss. 144. P. 423–424.

<sup>34</sup> См.: Ibid.

INTERDISCIPLINARY STUDIES OF THE MAYLYBAY-2 KURGAN  
(BASHKIR TRANS-URALS)

The article outlines results of an interdisciplinary study on the Maylybay-2 single kurgan located in the mountain-steppe zone of the Irendyk ridge, the most eastern ridge of the Ural Mountains (Russia, Republic of Bashkortostan, Baimaksky District). The kurgan was a ruined stone structure — a hollow crypt type (mausoleum), close to a square shape. The grave represented a deep oval pit containing one burial. 25–35 years old female skeleton was found in the extended supine position. There are indications that the body was swaddled, legs were tied. Based on the scarce accompanying grave goods (beads, bracelets, spindle whorl, clay vessels), the burial can be dated to the second half of the 4<sup>th</sup> century BC and attributed to the Mugodzhar group of the Southern Ural nomads of the Sauromato-Sarmatian period. The Maylybay female skull is characterized as Caucasian, with a combination of very large diameters of the neurocranium and frontal breadth, and very high nasal bones. Comparison with a number of Scythian-time cranial samples using Heincke's method revealed proximity of the studied cranium both with the early nomads of Western Kazakhstan and the Volga-Ural region on the one hand and with the Tasmola, Pazyryk and Uyuk-Sagly samples on the other. A “clustered pits” lesion on the frontal bone, qualified on the basis of macroscopic examination as a benign neoplasm (possible meningioma), is discussed separately. The observations made on the Maylybay-2 kurgan point to its extraordinariness, not only in the physical condition of the buried female, but also in the spatial localization of the kurgan, the funeral rite features and grave goods. There are indications that this was a female-sham burial.

Keywords: *Early Iron Age, archaeology, craniometry, paleopathology, neoplasm*

REFERENCES

- Alexeev V. P., Debets G. F. *Kraniometriya. Metodika antropologicheskikh issledovaniy* [Cranio-metry. Methods of anthropological study]. Moscow: Nauka Publ., 1964. (in Russ.).
- Alterauge A., Friess M. Possible cases of treponematosi in skulls from the oasis of Biskra, Algeria (Collection Dr Sanrey, Musée de l'Homme, Paris). *11<sup>th</sup> Meeting der Gesellschaft für Anthropologie*. Munich, 2015. DOI: 10.7892/boris.73140 (in English).
- Bagdasarova N. A. [Sauromatians of the Southwestern Aral Sea region based on materials from the Kazybaba burial ground]. *Antropologicheskie i etnograficheskie svedeniya o naselenii Sredney Azii* [Anthropological and ethnographical information about Soviet Central Asia population]. Moscow: Staryy Sad Publ., 2000, pp. 78–112. (in Russ.).
- Balabanova M. A. *Antropologiya drevnego naseleniya Yuzhnogo Priural'ya i Nizhnego Povolzh'ya. Ranniy zheleznyy vek* [Anthropology of ancient population of the Southern Urals and the Lower Volga region. The Early Iron Age]. Moscow: Nauka Publ., 2000. (in Russ.).
- Beysenov A. Z., Ismagulova A. O., Kitov E. P., Kitova A. O. *Naselenie Tsentral'nogo Kazakhstana v I tysyacheletii do n. e.* [The Population of Central Kazakhstan in the 1<sup>st</sup> millennium BC]. Almaty: IA im. A. Kh. Margulana Publ., 2015. (in Russ.).
- Chikisheva T. A. *Dinamika antropologicheskoy differentsiatsii naseleniya yuga Zapadnoy Sibiri v epokhi neolita — rannego zheleza* [Dynamics of anthropological differentiation of the population of the south of Western Siberia in the Neolithic — Early Iron Age]. Novosibirsk: IAET SO RAN Publ., 2012. (in Russ.).
- Filipchenko Yu. A. *Izmenchivost' i metody eye izucheniya* [Variability and methods for its study]. Moscow: Nauka Publ., 1978. (in Russ.).
- Ginzburg V. V., Trofimova T. A. *Paleoantropologiya Sredney Azii* [Paleoanthropology of Central Asia]. Moscow: Nauka Publ., 1972. (in Russ.).
- Hackett C. J. *Diagnostic criteria of syphilis, yaws and treponarid (treponematoses) and of some other diseases in dry bones (for use in osteo-archaeology)*. Berlin; Heidelberg: Springer-Verlag, 1976. (in English).
- Kitov E. P., Mamedov A. M. *Kochevoe naselenie Zapadnogo Kazakhstana v rannem zheleznom veke* [Nomadic population of Western Kazakhstan in the Early Iron Age]. Astana: Izdatel'skaya gruppa FIA im. A. Kh. Margulana v g. Astana Publ., 2014. (in Russ.).
- Koval G. Ju., Grabovetsky S. A. [X-ray signs and differential diagnosis of bone changes in meningiomas]. *Radiologiya - praktika* [Radiology and Practice], 2010, no. 2, pp. 29–43. (in Russ.).
- Kufterin V. V. [Individual infracranial morphology of the early nomadic skeletons from the Bashkir Trans-Urals (based on Early Saka time materials)]. *Drevniye i srednevekovyye kochevniki Tsentral'noy Azii* [Ancient and medieval nomads of Central Asia]. Barnaul: Azbuka Publ., 2008, pp. 208–210. (in Russ.).



Ortner D. J. *Identification of pathological conditions in human skeletal remains*. San Diego: Academic Press, 2003. (in English).

Pahl W. M., Asaad E., Khattar N. Y., El-Meligy M. Macroscopic and radiological aspects of tumors of the skull in ancient Egyptians — (Part I). *Human Evolution*, 1987, vol. 2, pp. 329–363. DOI: 10.1007/BF02436496 (in English).

Pechenkina K., Fan W., Luo X. What's that big thing on your head? Diagnosis of a large frontoparietal lesion on an Eastern Zhou skull from Henan, China. *International Journal of Paleopathology*, 2019, vol. 26, pp. 84–92. DOI: 10.1016/j.ijpp.2019.06.003 (in English).

Pezhemy D. V., Fedorchuk O. A. [To the problem of correlation relationships of the craniometric traits of a human cranium]. *Vestnik Moskovskogo universiteta. Seriya XXIII. Antropologiya* [Moscow University Anthropology Bulletin], 2020, no. 2, pp. 126–137. DOI: 10.32521/2074-8132.2020.2.126-137 (in Russ.).

Rogers L. Meningiomas in pharaoh's people: Hyperostosis in ancient Egyptian skulls. *British Journal of Surgery*, 1949, vol. 36, iss. 144, pp. 423–424. DOI: 10.1002/bjs.18003614421 (in English).

Rokhlin D. G. *Bolezni drevnikh lyudey (kosti lyudey razlichnykh epoch — normal'nyye i patologicheskii izmenennyye)* [Diseases of ancient men (bones of the men of various epochs — normal and pathological changed)]. Moscow; Leningrad: Nauka Publ., 1965. (in Russ.).

Savelev N. S. [Child burials of the South Urals nomads of the mid-first millennium BC]. *Ural'skij istoriceskij vestnik* [Ural Historical Journal], 2019, no. 1 (62), pp. 55–62. DOI: 10.30759/1728-9718-2019-1(62)-55-62 (in Russ.).

Savelev N. S. [The early nomadic Kushalykuak-1 kurgan in the eastern foothills of the Irendyk ridge]. *Yuzhnyy Ural i sopredel'nyye territorii v skifo-sarmatskoye vremya* [The Southern Urals and the adjacent territories in the Scytho-Sarmatian time]. Ufa: Gilem Publ., 2006, pp. 92–104. (in Russ.).

Savelev N. S. [The early Saka settlements of the Southern Trans-Urals]. *Sakskaya kul'tura Saryarki v kontekste izucheniya etnosotsiokul'turnykh protsessov stepnoy Evrazii* [The Sak culture of Saryarka in the context of the study of ethnic and sociocultural processes of Steppe Eurasia]. Almaty: NITsIA "Begazy-Tasmola" Publ., 2015, pp. 246–254. (in Russ.).

Savelev N. S. [Small Gumarovo kurgans of Scythian-Sarmatian time at South Ural: Chronology, features of the funeral rites and issues of cultural attribution]. *Nizhnevolzhskiy Arkheologicheskiy Vestnik* [The Lower Volga Archaeological Bulletin], 2021, vol. 20, no. 1, pp. 179–203. DOI: 10.15688/nav.jvolsu.2021.1.9 (in Russ.).

Suzuki T. Paleopathological study on malignant bone tumor in Japan: Differential diagnosis on osteolytic lesions in the skull. *Zeitschrift für Morphologie und Anthropologie*, 1989, Bd. 78 (1), pp. 73–88. (in English).

Vasilev V. N., Savelev N. S., Fedorov V. K. [Results of two-year joint work of Institute History, Language and Literature and Bashkir State United Museum]. *Naslediye vekov. Okhrana i izucheniye pamyatnikov arkhologii v Bashkortostane* [Heritage of centuries. Conservation and study of archaeological sites in Bashkortostan]. Ufa: Ministerstvo kul'tury Respubliki Bashkortostan Publ., 1995, iss. 1, pp. 65–84. (in Russ.).

Yablonsky L. T. [Craniological materials from the crypts of the Sakar-chaga 1 burial ground in the Sarykamysh region (5<sup>th</sup>–3<sup>rd</sup> centuries BC)]. *Antropologicheskiye i etnograficheskiye svedeniya o naselenii Sredney Azii* [Anthropological and ethnographical information about Soviet Central Asia population]. Moscow: Staryy sad Publ., 2000, pp. 47–77. (in Russ.).

Zedgenidze G. A., Gratsianskiy V. P., Sivenko F. F. *Rentgenodiagnostika kostno-sustavnogo tuberkuleza* [X-ray diagnostics of bone and joint tuberculosis]. Leningrad: Medgiz Publ., 1958. (in Russ.).