

С. Ф. Кокшаров

МЕТАЛЛООБРАБАТЫВАЮЩИЙ КОМПЛЕКС ДОСЕЙМИНСКОГО ВРЕМЕНИ СО СРЕДНЕЙ КОНДЫ*

Введение

Становление бронзолитейного производства в таежной зоне Западной Сибири представляет собой неординарное событие в древней истории региона. Интерес к этой проблеме обусловлен тем, что обработка металла осуществлялась на территории, лишенной собственной рудной базы. Невзрачные фрагменты тиглей, литейных форм, металлические изделия и даже капли металла, найденные при раскопках, позволяют приоткрыть некоторые секреты древних литейщиков, наметить этапы в развитии этой сферы производства, определить основные векторы обменных и культурных связей. В данном аспекте значительный исследовательский интерес представляют материалы поселения Лева VIII, расположенного в среднем течении р. Конды (Нижнее Прииртышье). Им и посвящена предлагаемая работа.

Исследованные объекты

Поселение Лева VIII находится в 3–4 км от поселка Ягодного в Кондинском районе ХМАО — Югры Тюменской области. Оно занимает невысокий левый берег р. Левы в 6 км от места впадения ее в оз. Леушинский туман (Средняя Конда). На поверхности памятника прослеживалось 13 впадин, связанных с древними сооружениями. В 1985 г. Г. П. Визгалов заложил здесь три раскопа площадью 359 кв. м, которыми изучены энеолитический могильник и поселение начала бронзового века.¹ Если информация о могильнике, рассредоточенная в полевом отчете и неболь-

ших заметках, обобщена и опубликована,² то материалы бронзового века мало известны археологам и нуждаются в более полном освещении. Прежде всего это касается объектов и находок, отражающих особенности металлообработки.

Из отчета о раскопках и небольшой заметки Г. П. Визгалова следует, что на поселении Лева VIII исследованы остатки двух построек начала бронзового века. С ними связана керамика с гребенчато-ямочным орнаментом, обломки керамических грузил для сетей и остатки литейного производства.

Остатки *жилища 1* (раскоп I) представляли собой котлован подпрямоугольной формы размером 8×7,8 м (площадь 62,4 кв. м), ориентированный по линии СЗ — ЮВ. В южную сторону, в направлении берега реки, обращен выход из помещения, который фиксировался в виде полосы песка темно-серого цвета. Ее длина 3,8 м, а ширина 0,4–0,8 м. Внутри котлована прослеживаются остатки очага, три ямы хозяйственного назначения и столько же ямок от столбов. На месте очага, располагавшегося в западной части сооружения, сохранилось пятно серо-бурой супеси с включениями кальцинированных костей. Размер объекта 1,04×0,6×0,12 м, под ним отмечен тонкий слой прокаленного песка (0,02 м).

С раскопанным сооружением связано большое количество керамики бронзового века, глиняные грузила для рыболовных сетей, а также фрагменты литейных форм. По наблюдениям Г. П. Визгалова, «это очень мелкие фрагменты и форму изделия восстановить сложно, ясно, что они односторчатые».³

Жилище 2 (раскоп II) изучено частично (рис. 1): значительная его часть выходит за пределы исследованной площади. Судя по очертаниям, оно имело котлован подпрямоугольной формы, ориентированный по линии СЗ — ЮВ. Северо-западная стенка объекта расчищена полностью. Ее длина не менее 5,6 м. Постройка углублена в материк на 0,7 м. В пределах котлована отмечена яма III размером 1,34×0,82×0,42 м.

¹ См.: Визгалов Г. П. Отчет о раскопках поселений Леуши XIX и Лева VIII в Кондинском районе Ханты-Мансийского национального округа Тюменской области в 1985 г. Тобольск, 1986. Р-1, № 15630; Он же. Поселения с гребенчато-ямочной керамикой бассейна Конды // Материальная культура древнего населения Урала и Западной Сибири. Свердловск, 1988. С. 47–53.

Кокшаров Сергей Федорович — к.и.н., с.н.с. сектора этноистории Института истории и археологии УрО РАН (г. Екатеринбург)
E-mail: volot@mail.ru

* Работа выполнена по проекту «Диалог культур и этничность в контексте колонизации» в рамках Программы фундаментальных исследований Президиума РАН «Историко-культурное наследие и духовные ценности России»

² См.: Кокшаров С. Ф. Памятники энеолита севера Западной Сибири. Екатеринбург, 2009. С. 149–154.

³ Визгалов Г. П. Отчет о раскопках.... С. 17, 18.

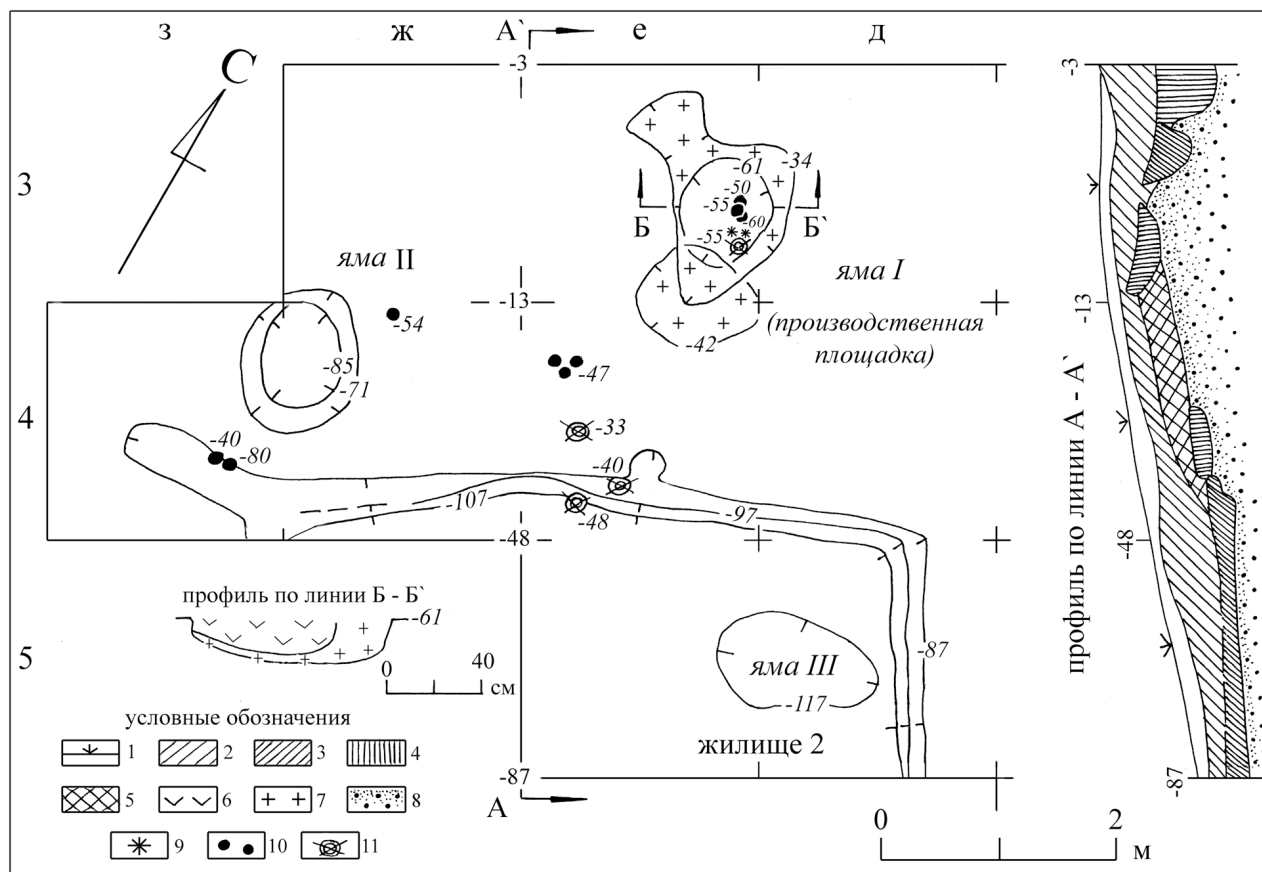


Рис. 1. Поселение Лева VIII. Объекты бронзового века в раскопе II:

1 — лесная подстилка и современный подзол; 2 — желто-серый песок; 3 — темно-серый песок; 4 — серо-коричневый песок; 5 — светло-серый песок; 6 — черно-желтый песок; 7 — песок, насыщенный сажей; 8 — материк; 9 — всплеск металла; 10 — обломки неопределимой технологической керамики; 11 — литейные формы и тигли

Особого внимания заслуживает яма I, расположенная в 1–1,5 м к северу от котлована и прослеженная на участке е–д/3–4 на трех уровнях: –34, –42 и –61 см.

На уровне –34 см объект представлял собой аморфное пятно черного песка. Его длина доходила до 1,78 м, ширина 1,1 м. Оно ориентировано по длинной оси в направлении СЗ — ЮВ.

На уровне –42 см размеры углистого пятна существенно сократились (1,04×0,86 м), само пятно смещено к котловану жилища 2, при этом изменена его ориентировка на ЗЮЗ — ВСВ. На данном уровне в объекте и рядом с ним были обнаружены обломки технологической керамики.

На уровне –61 см яма приняла форму овала размером 0,9×0,82 м, ее глубина от последней фиксации составила 0,13 м. В профиле объект имел уплощенное дно, заполнен черно-желтым и сажистым песком. В яме лежал развал сосуда без дна: судя по расположению фрагментов, он был опрокинут. «Внутри перевернутого сосуда найдены обломки тигля и всплески бронзы. Рядом с ямой в квадрате е/4 найдено

множество мелких обломков литейных форм и тиглей... Очевидно, яма I была местом, где проводилась расплавка бронзы». Г. П. Визгалов отмечает, что «из раскопа II происходит около 100 обломков литейных форм и тиглей. К сожалению, фрагменты очень мелкие, сделаны из сильно напесоченного теста, легко крошатся. Поэтому точное число целых форм составить невозможно».⁴ Исходя из анализа полевых чертежей и находок, сосредоточенных в яме I и вокруг нее, можно сделать вывод, что в раскопе II исследованы остатки производственной площадки, на которой находилась печь для плавки металла.

В жилище 2 и вокруг ямы I сосредоточено значительное количество керамики бронзового века.

Инвентарь

Коллекция вещей, собранных при раскопках памятника, включает многочисленные изделия из обожженной глины. Это фрагменты

⁴ Там же. С. 29, 31.

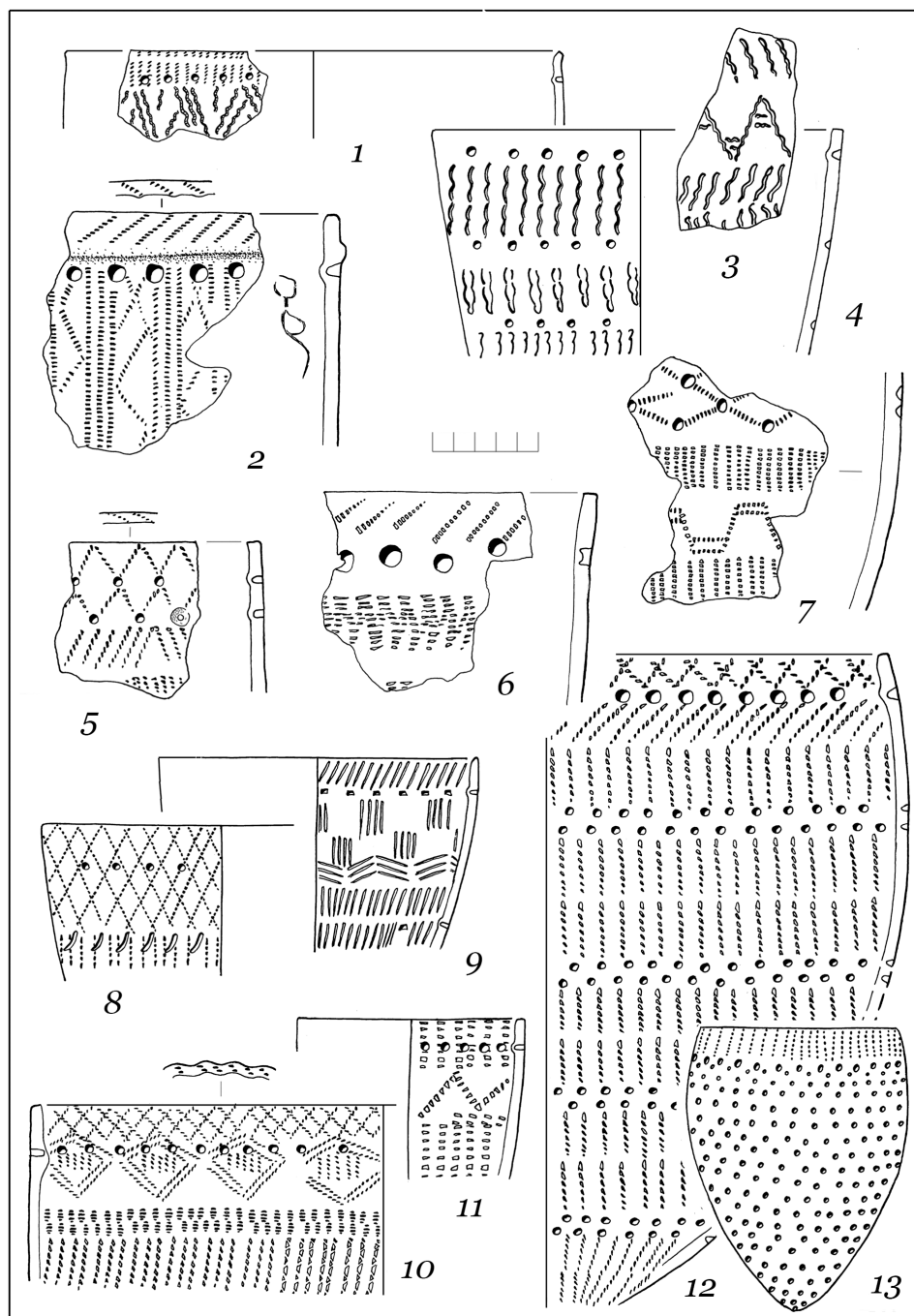


Рис. 2. Поселение Лева VIII. Керамическая посуда

бытовой и технологической керамики, а также поделки в виде грузил для рыболовных сетей.

Бытовая посуда. Автор исследований отмечает, что в заполнении жилищ 1, 2 и вокруг ямы I найдено множество обломков кухонной посуды, правда количество самих емкостей им не подсчитано. Бытовая керамика представлена слабо закрытыми или открытыми банками с плоскими, круглыми, приостренными днищами и с плоскими венчиками (рис. 2). Диаметр по венчику установлен в 9 случаях: он варьирует в интервале 11–

35 см, при среднем значении 20,7 см. Часть посуды имеет следы ремонта в виде просверленных отверстий (рис. 2, 5). Для лепки готовились формовочные массы с добавлением шамота, иногда в сочетании с лимонитом. Внешние стенки гладкие, а на внутренних отмечены бороздки от затирки грубым шпателем. Некоторые венчики деформировались вдавливаниями пальцев, принимая волнистую форму (рис. 2, 9). В одном случае в зоне под венчиком помещен формованный валик (рис. 2, 2).

Посуда украшена от венчика до днища и по характеру орнамента отнесена Г. П. Визгаловым к гребенчато-ямочной группе. Определение справедливо лишь отчасти, поскольку в коллекции имеются черепки, украшенные гладкими и волнистыми штампами (рис. 2, 1, 3, 4, 9). Кроме того, используемые зубчатые штампы существенно различаются в размерах, по количеству и конфигурации зубцов даже на одном сосуде (рис. 2, 10). Из способов декорирования отмечены техника печатной гребенки и «качалка» (рис. 2, 6). В зоне под венчиком размещены пояски из наклонных отпечатков гребенки, бордюры из рассеянных сеток, углы которых иногда подчеркнуты ямками (рис. 2, 5, 7, 8, 10, 12). Данная зона обычно отделяется от узоров на тулове пояском ямок. Преобладающие мотивы на тулове — монотонные горизонтальные пояски вертикально поставленных штампов, чередующиеся с поясками из ямок. Вертикальные колонки с линейными зигзагами (рис. 2, 2), зигзаги с заполненными углами (рис. 2, 3), ступенчатые фигуры (рис. 2, 7, 9) и ромбы (рис. 2, 10) вносят оживление в однообразие орнаментальных композиций.

Своеобразие коллекции придает остродонная банка, тулово которой полностью покрыто ямочными вдавлениями (рис. 2, 13), и крупный сосуд, на внутренней стороне которого находится граффити: две окружности соединены отрезком, а от нижней окружности ко дну емкости отходит изогнутая линия (рис. 2, 2).

Технологическая керамика. В 1986 г. с разрешения автора раскопок мною был проведен осмотр и зарисовка коллекции технологической керамики, в которой выделено 5 изделий. Фрагменты трех литейных форм опубликованы Г. П. Визгаловым в 1988 г., но в его статье отсутствует описание предметов и не указаны их параметры.⁵ Кроме того, автор не упоминает о тиглях, которые существенно дополняют представление о производственном комплексе. Рассмотрим имеющиеся материалы более детально.

Литейные формы (3 экз.) представлены односторонними матрицами двух типов.

Форма первого типа сохранилась полностью (рис. 3, 3). Она выполнена из куса напесоченной глины овальной формы размером 70×50×14–19 мм, в центральной части кото-

рого имеется емкость для расплавленного металла. Судя по негативу, в ней отливались эллипсоидные заготовки линзовидного сечения размером 32×15×4 мм. Примечательно, что ровное основание поделки и верхняя плоскость, где находится полость для металла, не параллельны, т. е. сходятся «на клин».

Второй тип представлен двумя предметами. Одна из форм восстановлена графически (рис. 3, 1). Она вылеплена из напесоченной глины и имеет вид трапеции. На лицевой стороне имеется емкость, повторяющая конфигурацию изделия. Ее окружает бортик шириной 12–16 мм. Матрица служила для получения заготовок — слитков в виде равнобедренных трапеций размером 72–4×74×5–7 мм. У меньшего основания имелось куветообразное углубление размером 36×15×2,5 мм. По-видимому, оно оформляло в узкой части отливки утолщение, необходимое для более надежного крепления металлического предмета в рукояти (?).

Второе изделие данного типа сохранилось неудовлетворительно (рис. 3, 2). Оно изготовлено из глины с примесью песка и кальцинированных костей. Емкость для расплавленного металла ограничена бортиком шириной 14–19 мм. Скорее всего, предмет служил для производства крупных слитков толщиной до 17 мм.

Тигли (2 экз.) сохранились во фрагментах, поэтому говорить об их форме и размерах сложно.

Один из них формовался в основании круглодонного сосуда (рис. 3, 4). Оно наполнялось глиной с примесью песка, в которой готовилась емкость для расплава металла. Ложе имеет подпрямоугольную форму, его размер составляет 80(?)×53×14 мм. Ширина бортиков варьирует от 18 до 33 мм.

Второй тигель отличается массивностью и грубой обработкой поверхностей: если верхняя плоскость предмета затерта зубчатым шпателем, то основание имеет многочисленные каверны и неровности (рис. 3, 5). Предмет изготовлен из глины с обильной примесью песка и мелких кальцинированных костей. Емкость имеет подпрямоугольную форму, ее размер 9(?)×45(?)×18 мм. Ширина бортиков доходит до 50 мм.

Рыболовные грузила. Из обоих раскопок происходит 40 изделий, из них 12 — цельные. Они имеют форму палочек длиной 108–134 мм с Т-образными или рожковидными концами. Отдельные вещи украшались насечками (рис. 3, 6–7). В раскопе I отмечено скоп-

⁵ См.: Визгалов Г. П. Поселения с гребенчато-ямочной керамикой бассейна Конды. С. 51, рис. 1, 9–11.

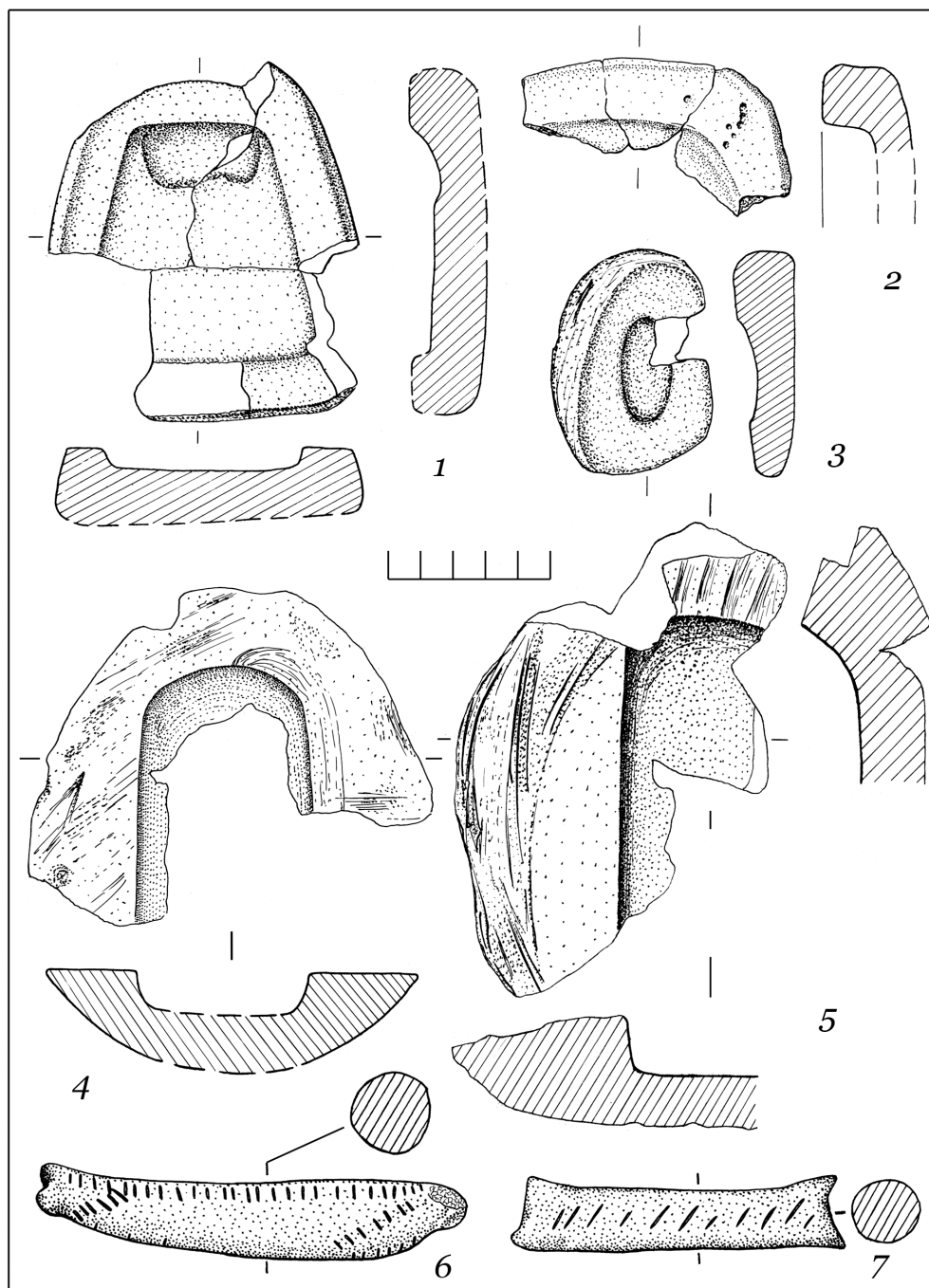


Рис. 3. Поселение Лева VIII. Керамические изделия:
1-3 — литейные формы; 4-5 — тигли; 6-7 — грузила для сетей

ление из 13 грузил (в том числе одно с декором), возникшее на месте брошенной сети.⁶

Обсуждение материалов

Г. П. Визгалов пришел к выводу, что керамика с гребенчато-ямочным орнаментом, обнаруженная на поселении Лева VIII и других поселениях близ оз. Леушинский туман, является более поздней по отношению к энео-

литической. По его мнению, она характерна только для данного микрорайона Кондинского бассейна, может быть отнесена к самостоятельному леушинскому типу бронзового века и рассматриваться в качестве инородной для этой территории.⁷ Однако при дальнейших исследованиях такая керамика была обнаружена по всему течению р. Конды. Новые находки

⁶ См.: Он же. Отчет о раскопках... С. 25.

⁷ См.: Он же. Поселения с гребенчато-ямочной керамикой бассейна Конды. С. 51, 52.

позволили, с одной стороны, диагностировать признаки, сближающие ее с предшествующими энеолитическими комплексами волончинского типа, а с другой определить их принадлежность комплексам полымьятского типа бронзового века, в эволюции которых были намечены ранний и поздний этапы, причем материалы поселения Лева VIII были отнесены к раннему этапу.⁸ По разработанной типолого-хронологической схеме для р. Конды памятники с полымьятской посудой сменялись комплексами варпаульского типа, содержащими инвентарь, характерный для объектов сейминского времени позднего бронзового века.

Декоративно-морфологические особенности полымьятской керамики действительно сближают ее с материалами западносибирских памятников досейминского времени, которым сопутствуют обычно грузила для сетей с раздвоенными концами.⁹ Несмотря на типологические построения, основным аргументом для отнесения полымьятских поселений к досейминскому периоду является присутствие в коллекциях односторонних литейных форм, служивших для производства слитков-заготовок.

Источники, накопленные к настоящему времени, позволяют констатировать, что слитки заданного облика и сходных параметров производились не только на поселении Лева VIII, но и на других памятниках Кондинского бассейна. Кроме того, по аналогичным технологическим схемам работали мастера сопредельных территорий. Оба типа литейных форм, выделенных на поселении Лева VIII, известны на археологических объектах, расположенных от левобережья Нижней Оби на востоке до Среднего Урала на западе: на поселениях Геологическое III (Верхняя Конда), Ендырское VIII (р. Ендырь) и Палатки I (р. Исеть).

С поселения Геологическое III (раскопы III и V) происходят обломки четырех односторонних матриц.¹⁰ Два изделия, относящиеся к первому и второму типу, восстановлены гра-

фически. Их отличия от материалов поселения Лева VIII проявляются лишь в фактуре глиняного теста и, судя по негативам, в массе получаемых отливок. Предметы с Верхней Конды выполнены из тонкодисперсной глины, напоминающей опоку, без добавления таких примесей, как песок и кальцинированные кости. В форме первого типа отливались заготовки в виде прямоугольных брусков размером 36×16×8 мм. По толщине и весу они превосходили отливки с поселения Лева VIII почти вдвое. В форме второго типа изготавливались слитки в виде равнобедренной трапеции с основаниями 65(?)–45×65(?)×15–17 мм. Если по размеру они незначительно уступали отливкам с сохранившейся матрицы поселения Лева VIII, то по толщине превосходили их почти в два раза.

Три литейные формы, найденные в мастерской нижнеобского поселения Ендырское VIII, сходны с технологической керамикой поселения Лева VIII по составу формовочных масс (примесь песка).¹¹ Они служили для производства толстых массивных предметов, как на поселении Геологическое III. Размер слитков в формах первого типа составлял 5(?)×17×14 мм, а в формах второго типа — 7(?)–42×6(?)×15 мм.

Три односторонние литейные формы обнаружены на поселении Палатки 1, расположенном в верховьях р. Исеть. Одна из них, относящаяся ко второму типу, опубликована.¹² Изделие представляет собой керамическую плитку подпрямоугольно-овальной формы размером 95×83 мм. В центре изделия сделано углубление размером 43–39×6×5 мм, окруженное по периметру лепным валиком высотой 12 мм. Примечательно, что из культурного слоя поселения происходит слиток «чистой» меди весом 92 г, конфигурация которого соответствует форме емкости.¹³

В поиске аналогий тиглям, связанным с производственной площадкой поселения Лева VIII, следует обратить внимание на со-

⁸ См.: Кокшаров С. Ф. Хронология памятников бронзового века р. Конды // Вопросы археологии Урала. Екатеринбург, 1991. С. 95, 97; Он же. Север Западной Сибири в эпоху раннего металла // Археологическое наследие Югры: Пленар. докл. II Сев. археол. конгр., 24–30 сентября 2006 г., Ханты-Мансийск. Екатеринбург; Ханты-Мансийск, 2006. С. 48, 49.

⁹ См.: Он же. Север Западной Сибири в эпоху раннего металла. С. 50.

¹⁰ См.: Кокшаров С. Ф., Погодин А. А. Мастерская бронзового века на реке Ендырь // Археология, этнография и антропология Евразии. 2005. № 2 (22). С. 109.

¹¹ См.: Там же. С. 105, рис. 7, 1–3.

¹² Викторова В. Д. Новации и традиции в культурах древнего населения верховьев реки Исети (эпоха раннего металла) // Наука. Общество. Человек: Вестн. Урал. отд-ния РАН. 2008. № 1 (23). С. 32, рис. 2, 4.

¹³ По необъяснимым причинам С. В. Кузьминых, проводивший химический анализ слитка, отнес его (а следовательно, и саму литейную форму) даже не к бронзовому, а к железному веку, связав находку с иткульским металлургическим комплексом данного памятника. См.: Кузьминых С. В. О металле эпохи бронзы поселения Палатки 1–2 // Охранные археологические исследования на Среднем Урале. Екатеринбург, 2001. С. 108.

ответствующую категорию вещей ташковской культуры Нижнего Притоболья.¹⁴ Ташковские тигли, различающиеся по размерам и по конфигурации емкостей для расплавленного металла, изготовлены по одной схеме. Для них подбирались крупные фрагменты бытовой керамики, служившие в качестве основы днища, на которых фиксировались лепные бортики.¹⁵ По особенностям формовки они сходны скорее с литейными формами с поселения Палатки I, чем с материалами Средней Конды. С другой стороны, тигли с поселений Ташково и Лева VIII объединяет овально-подпрямоугольная форма полостей. Сравнимые предметы сопоставимы между собой и по составу глиняного теста, содержащего песок и измельченные кости.

Заметный вклад в определение времени функционирования поселения Лева VIII внес С. В. Кузьминых. Он ознакомился с остатками литейного производства почти сразу после раскопок памятника. В частной беседе с Г. П. Визгаловым он отметил, что в коллекции присутствуют обломки одностворчатых литейных форм досейминского периода, служивших для заготовок-болванок, которые ковкой доводились до нужной формы.¹⁶ Через непродолжительное время исследователь вновь обращается к неординарным материалам поселения Лева VIII, корректируя свою оценку находок. Он уже не говорит о принадлежности коллекции к досейминскому периоду, а предлагает отнести все памятники, где были обнаружены подобные вещи, к периоду квазиэнеолита.¹⁷

С. В. Кузьминых поясняет, что считает квазиэнеолитическими таежные постнеолитические культуры и памятники, «в которых наблюдаются относительно несложные приемы металлургии и металлообработки меди, сохраняется охотничье-рыболовческий характер экономик и которые не входят в систему определенной металлургической провинции,

но синхронны ей».¹⁸ В прилагаемом перечне фигурируют не только разнотипные, но и разновременные комплексы: полымьятские поселения Лева VIII и Геологическое III, одиновское поселение Марково-2, а также аятские, липчинские, суртандинские, байрыкские, шапкульские и сосновоостровские памятники. Интересно, что в список не вошли ташковские древности. Они упоминаются наряду с елунинской, кротовской, коптяковской, черкаскульской и другими культурами, когда археолог говорит об их вхождении в Евразийскую металлургическую провинцию позднего бронзового века. В новой концепции речь ведется о скачкообразном переходе таежного населения из квазиэнеолита непосредственно в поздний бронзовый век.¹⁹ Разумеется, что предложение по объединению объектов, датируемых с разбросом более чем в тысячу лет, в рамках квазиэнеолита не может не вызвать возражения. Тем более, что часть из перечисленных материалов занимает совершенно четкие позиции в типолого-хронологических схемах, разработанных для Урала и Западной Сибири. В целом же предложение С. В. Кузьминых по выделению квазиэнеолита небезынтересно и вполне может быть принято с одной существенной оговоркой: в рамках этого периода следует объединять лишь те культуры и памятники, которые урало-сибирские археологи традиционно именуют энеолитическими.²⁰

На первый взгляд, иной подход к определению хронологической принадлежности материалов поселения Лева VIII может показаться неожиданным. Однако следует принять во внимание выход в 1987 и 1989 гг. работ Е. Н. Черных и С. В. Кузьминых, где рассмотрен обширный круг памятников позднего бронзового века и затронуты проблемы, связанные с изучением сейминско-турбинских древностей. Авторы предложили оригинальную культурологическую модель сейминско-турбинского феномена, призванную объяснить стремительное распространение на территории Северной Евразии передовой технологии литья позднего бронзового века, оловянистых бронз, комплекса металлического и каменного инвентаря, обладающего выраженным транскультурным обликом. Они связали перечисленные явления со стремительным пере-

¹⁴ См.: Ковалева В. Т. Ташковская культура раннего бронзового века Нижнего Притоболья // Материальная культура древнего населения Урала и Западной Сибири. С. 39.

¹⁵ См.: Она же. Взаимодействие культур и этносов по материалам археологии: поселение Ташково II. Екатеринбург, 1997. С. 42, рис. 48, 2; 49, 11.

¹⁶ См.: Визгалов Г. П. Поселения с гребенчато-ямочной керамикой бассейна Конды. С. 51, 53.

¹⁷ См.: Кузьминых С. В. Квазиэнеолитические культуры Северной Евразии: проблема периодизации // Археологические культуры и культурно-исторические общности Большого Урала: Тез. докл. XII Урал. археол. совещ., 19–22 апреля 1993 г. Екатеринбург, 1993. С. 117, 118.

¹⁸ Там же.

¹⁹ См.: Там же. С. 118, 119.

²⁰ См.: Кокшаров С. Ф. Север Западной Сибири в эпоху раннего металла. С. 45.

селением популяций металлургов-коневодов из районов Южной и Восточной Сибири.²¹ Последние рассматриваются как своеобразные культуртрегеры, распространявшие в ходе миграций новые технологии обработки металла и приобщавшие к ним население Северной Евразии. Именно внешний «культурный толчок» мог привести к появлению на севере Западной Сибири собственного производства, ориентированного на литье изделий самуьско-кижировского облика. Примечательно, что в ходе рассуждений московские специалисты позволяют «себе иногда отступать от стиля строгих доказательств, прибегая к свободному изложению гипотез»,²² выражая надежду, что предложенные интерпретации, содержащие долю фантазии и вольные ассоциации, не смутят читателей и, следовательно, они открыты для дискуссии.

Действительно, в конструкцию модели хорошо вписывается образ отсталых (постнеолитических, по С. В. Кузьминых) культур таежных рыболовов и охотников Урала и Западной Сибири, пребывавших в состоянии длительной стагнации и полной изоляции от окружающего мира, которые познакомились с секретами металлообработки благодаря мигрирующим металлургам-коневодам.

Напротив, отнесение поселений Лева VIII и Геологическое III к досейминскому времени означало бы признание еще одного периода бронзового века, с которым связана деятельность собственных металлообрабатывающих очагов,²³ причем более мощных, чем, скажем, гаринско-борский в Прикамье или кысыкульский на Южном Урале.²⁴ В свою очередь, функционирование таких очагов предполагает налаженность широтно-меридиональных связей между сибирскими аборигенами и металлургами-литейщиками соседних территорий, откуда поставлялась драгоценная медь. Кстати сказать, одно из таких направлений — уральское — проявляется достаточно четко и документируется медными изделиями и каплями металла, найденными на поселениях Лева VIII и Геологическое III. По роду своих занятий таежные мастера не могли не отсле-

живать тренды в литейном деле у своих соседей. Идеи новых технологий передавались им непосредственно или опосредованно при регулярных контактах с поставщиками металлов, которых совсем не обязательно относить к числу мигрантов. Более чем вероятно, что уралосибирское население, знакомое с металлом и способами его литья в открытых формах, было готово воспринять и реализовать те новшества в металлообработке, которые распространились в позднем бронзовом веке в зоне Евразийской металлургической провинции (ЕАМП). Именно этим объясняется достаточно быстрое распространение двусторонних форм для производства кельтов, копий и ножей в таежном Обь-Иртыше. Однако относительная изолированность литейщиков, проживавших в общинах рыболовов и охотников, не могла не отразиться на облике их продукции. Так, например, в матрицах для кельтов, найденных на поздних полымьятских памятниках р. Конды (поселения Пашкин Бор I и Волвонча I), производились орудия, отличные по морфологическим особенностям не только от сейминско-турбинских, но и от самуьско-кижировских изделий.²⁵ Разумеется, северные мастера не могли конкурировать по масштабам производства со своими соседями, но вряд ли уместны выводы Т. М. Захожей о большой редкости цветных металлов у таежного населения бронзового века.²⁶

В одной из работ уже отмечалось, что находки с поселений Лева VIII, Геологическое III и Ендырское VIII отражают металлообработку досейминского времени. Их деятельность была связана с опосредованным влиянием на эту территорию металлургических и металлообрабатывающих очагов Циркумпонтийской металлургической провинции (ЦМП) на позднем этапе ее существования. Главная роль в этом событии принадлежала горнякам и литейщикам Урала, познакомившим своих северо-восточных соседей с секретами обработки металла.²⁷ Кроме меди уральского происхождения, найденной на полымьятских поселениях Кон-

²¹ См.: Черных Е. Н., Кузьминых С. В. Памятники сейминско-турбинского типа в Евразии // Археология СССР. Эпоха бронзы лесной полосы. М., 1987. С. 84–105; Они же. Древняя металлургия Северной Евразии. М., 1989. С. 269–277.

²² Они же. Древняя металлургия Северной Евразии. С. 269.

²³ См.: Кокшаров С. Ф., Погодин А. А. Указ. соч. С. 112.

²⁴ См.: Черных Е. Н. Древнейшая металлургия Урала и Поволжья // МИА. 1970. № 172. С. 108.

²⁵ См.: Кокшаров С. Ф., Стефанова Н. К. Поселение Волвонча I на р. Конде // Памятники древней культуры Урала и Западной Сибири. Екатеринбург, 1993. С. 66.

²⁶ См.: Захожая Т. М. Бронзолитейное производство в эпоху поздней бронзы (по материалам Нижней Конды) // Тобольский исторический сборник. Ч. 1. Археология и этнология. Тобольск, 1994. С. 3–6.

²⁷ См.: Кокшаров С. Ф. Досейминская металлообработка на северо-западе Сибири // Северный археологический конгресс. 9–14 сентября 2002 г. Ханты-Мансийск: Тез. докл. Екатеринбург, 2002. С. 59, 60.

ды, на западное (юго-западное) направление связей указывают и рассмотренные находки с поселения Палатки. Имеющиеся материалы позволяют утверждать, что население, проживавшее восточнее Урала — от лесостепного Притоболья на юге (ташковская культура) до Южного Ямала на севере (поселение Вары-Хадьта II), активно осваивает литейное дело. Перенеся периодизацию эпохи раннего металла, предложенную Е. Н. Черных для европейской части России, на северо-запад Сибири, следует признать, что этот регион вступает в средний бронзовый век минуя раннебронзовый период. Досейминскому возрасту интересующих нас коллекций, в том числе происходящих с поселения Лева VIII, не противоречат и две некалиброванные абсолютные даты, полученные по костям животных с польмыятских поселений Геологическое III и XVI, — 3510 ± 110 BP (Le-8039) и 4080 ± 90 BP (Le-7104).

Заключение

Изучение материалов поселения Лева VIII позволяет внести существенные коррективы в наши представления об исторических процессах, протекавших в далеком прошлом в таежном Обь-Иртышье. Прежде всего, это касается взаимоотношений уральцев и сибиряков, направления и характера их связей. Северное

население, удаленное на значительные расстояния от земледельцев и скотоводов, знакомых с металлургией и металлообработкой, оказывалось в действительности интегрированным в общие с ними процессы, касающиеся, например, такой сферы деятельности, как литейное дело. Приобщение к нему привело к сложению в таежной зоне Сибири местных металлообрабатывающих очагов, деятельность которых зависела от поставляемого металла. В ходе таких контактов заимствовались новые технологии. Впоследствии, в позднем бронзовом веке, когда наблюдается расцвет металлообработки, происходят важные социальные изменения: внутри общин рыболово-охотников выделяются мастера-литейщики.

Интересно, что наиболее явные и тесные связи фиксируются между племенами, заселявшими Приуральскую часть Западной Сибири. Если принять во внимание распространение сходных образов в изобразительном творчестве, то истоки этих отношений могут восходить к энеолиту. В бронзовом веке прежние контакты и обменные связи лишь усиливаются и становятся более обширными. Они затрагивают уже не только обработку металлов, но и обмен технологиями производства керамической посуды. Однако рассмотрение этой темы выходит за рамки данной работы.

Ключевые слова: досейминский период бронзового века, металлообработка, технологическая керамика, односторонние литейные формы, тигли, производственная площадка, Приуральская часть Западной Сибири, культурные и обменные связи

METAL PROCESSING COMPLEX OF THE PRE-SEIMIN PERIOD FROM THE MIDDLE KONDA

The article is the publication of the Early Polymjat settlement Leva VIII located in the middle part of the Konda basin (Lower Irtysh region) The discovered remains evidenced the existence of a metal working facility at the settlement, where two types of ingots-billets were made using the one-sided molds. The product segment and the methods of manufacturing belonged to the pre-Seimin period of the Bronze Age. The discovery of similar molds in the bordering on the Ural part of Western Siberia — from the middle Ural to the Lower Ob — evidenced the existence of close contacts of the local populations and the development of their own metal working centers. Chemical composition analysis indicated the Ural origin of the metal used. The knowledge of metal and the methods of its processing by the local craftsmen during the pre-Seimin period explain the reasons for the fast spread in the taiga environment of the late Bronze Age technologies.

Sergey F. Koksharov