

Ю. П. Бокарев

РЕГИОНАЛЬНОЕ ЭКОНОМИЧЕСКОЕ ПРОСТРАНСТВО РОССИИ: ВОПРОСЫ ТЕОРИИ И ИСТОРИЧЕСКОЙ ПРАКТИКИ

УДК 338(470)

ББК 65.03(2)6

В статье рассматриваются различные подходы к определению понятий «регион» и «региональное экономическое пространство», уровни российского регионального экономического пространства, его базовые характеристики, особенности влияния на регионы изменений административных границ, проблемы региональной политики РФ, факторы неравенства регионального развития, роль регионов в формировании ВВП России. Автор считает, что разорванные в период реформ экономические связи между регионами остаются слабыми вследствие их преимущественной ориентации на федеральный Центр и внешнеэкономическую деятельность. В этом причина недостроенности российского экономического пространства, что представляет собой угрозу существованию страны.

Ключевые слова: *регион, экономическое пространство, экономические ниши, уровни экономического пространства, федеральные округа*

Регион. Некоторые ревнители русского языка считают термин «регион» синонимом слова «район», пришедшим к нам с Запада, и на этом основании предлагают от него отказаться. Однако за термином «район» закрепился ряд специфических смысловых значений (объединение административных единиц по принципу экономической специализации; административная единица второго уровня; местоположение объекта, точные координаты которого неизвестны, и др.). Понятие же «регион» является обобщающим и используется для обозначения гомогенных территорий.

Впервые такое определение было дано в принятой Европейским парламентом «Хартии регионализма» (1988): регион — это гомогенное пространство, создаваемое физико-географической общностью; этнической, языковой, религиозной и культурной общностью; общей историей и единством хозяйственных структур.¹ Однако в Декларации Ассамблеи европейских регионов, принятой 4 декабря 1996 г. в Базеле, понятие региона было значительно сужено. По ее определению, «регион является территориальным образованием государственного законодательства, обладающим уровнем,

следующим за уровнем государства, и имеющим политическое самоуправление».²

В России еще с советских времен было распространено определение региона как части экономического пространства страны, обладающей сходными социальными, экономическими, культурными и политическими характеристиками, т. е. термин имел широкий смысл. Таким он сохранился и в постсоветской России. Так, в президентском указе от 3 июня 1996 г. под регионом понимается «часть Российской Федерации, обладающая общностью природных, социально-экономических, национально-культурных и иных условий».³

Однако в последнее время все больше исследователей, а также руководителей краев, областей, республик сходятся в том, что регионами России следует считать субъекты РФ⁴, их формальные объединения или части территории этих субъектов. Конечно, в этом есть свой смысл. Властными отношениями пронизана вся экономика России. Поэтому политико-административная принадлежность региона во многом определяет его экономическую и социальную структуру.

¹ См.: Zelinsky W. The cultural Geography of the United States. New Jersey, 1973.

² Ассамблея регионов Европы. Декларация по регионализму в Европе. Service Presse et Communication ARE. Freistaat Thüringen — 10/1997. P. 4. Официальный русский текст секретариата АРЕ.

³ Об основных положениях региональной политики в Российской Федерации: Указ Президента РФ от 3 июня 1996 г. № 803 // Собрание законодательства Российской Федерации от 3 июня 1996 г. № 23. Ст. 2756.

⁴ См.: Медведев Н. П. Политическая регионалистика. М., 2005. С. 8; Овчинников А. П. Политическая регионалистика: три уровня власти в региональном измерении. Самара, 2002. С. 20, 33; и др.

Недостатком отечественных работ о регионах является не критическое отношение авторов к западным исследованиям. Часто в них обобщается региональная специфика западных стран, весьма значительно отличающаяся от отечественной. Например, в литературе нередко встречаются ссылки на труды профессора Университета Миннесоты Энн Маркузен (Ann Markusen), выделяющей города в особую территориальную систему, функции и структура которой не зависят от их местоположения.⁵ Вычленение городов из пространства регионов является спецификой США. Этого нет даже в развитых европейских странах, где города продолжают оставаться административными, финансовыми, экономическими и культурными региональными центрами.

Большое значение в России придается и таким распространенным в западной науке направлениям в изучении регионов как «регион-квазигосударство», «регион-квазикорпорация», «регион-рынок» и «регион-социум». Такие подходы эффективны в случае регионов развитых западных стран, добившихся большой самостоятельности от центральной власти, аккумулирующих все больше принадлежавших ранее ей функций, обладающих запасом финансовых и экономических ресурсов, развитой конкуренцией и социальными институтами. Применительно к российским регионам такие подходы в современных условиях малоперспективны.

В настоящей статье реализуется пространственно-экономический подход к изучению регионов РФ. Они рассматриваются как региональный уровень общенационального экономического пространства. Все составляющие экономического пространства региона теснее связаны между собой, чем с окружающим их экономическим пространством соседних регионов и общенациональным экономическим пространством.

Экономическое пространство. В научной литературе сложилось четыре основных направления в определении понятия «экономическое пространство» — точечно-географическое, территориальное, политэкономическое и геоэкономическое.

Точечно-географический подход используется во многих компаративных исследованиях регионов. Его сторонники считают эко-

номическим пространством географическую территорию, в границах которой существует исследуемая совокупность регионов. Внутри региональной территории экономические показатели суммируются или усредняются. Тем самым экономическое пространство превращается в совокупность сравниваемых экономических точек.⁶

Такой прием правомерен в случае однородности экономического устройства регионов и стабильности их границ. Если же регион включает несколько экономических систем с разными направлениями динамики, то точечно-географический подход может стать причиной ошибочности итогов исследования.

Многие авторы отождествляют понятия «пространство» и «территория». В этом случае рассматривается географическое размещение экономических объектов.⁷ Такой подход удобен для изучения насыщенности регионов экономическими объектами, рациональности размещения этих объектов. Но он непригоден для исследования взаимодействий между объектами, экономического влияния одних объектов на другие, межрегионального разделения труда.

Для политэкономических определений экономического пространства характерно использование в качестве системообразующих его элементов таких категорий, как экономические отношения, разделение труда, инвестиционные и информационные потоки, факторы производства и их компоненты и т. д.⁸ Представители этого направления имеют

⁶ См., напр.: Maddison A. *Economic Growth in the West*. New York, 1964; Idem. *Dynamic Forces in Capitalist Development*. Oxford; New York, 1991; Idem. *Monitoring the World Economy: 1820–1992*. Paris, 1995; Фишер В. Европа: экономика, общество и государство. 1914–1980. М., 1999; Валентей С. Д. Постсоветское экономическое пространство // *Российский экономический журнал*. 1993. № 7. С. 3–13; Буравой М. Реакция России на рынок // *Рубеж*. 2000. № 15. С. 1–33; Россия: Интеграция в мировую экономику. М., 2002; Россия в глобализирующемся мире: политико-экономические очерки. М., 2004 и др.

⁷ См., напр.: Гранберг А. Г. *Основы региональной экономики*. М., 2000. С. 25; Иншаков О. В., Фролов Д. П. *Экономическое пространство и пространственная экономика* // *Пространственная экономика*. 2006. № 2. С. 25; Костинский Г. Д. *Идея пространственности в географии* // *Изв. РАН. Сер. геогр.* 1992. № 6. С. 38; Лейзерович Е. Е. *Уровни организации пространства: экономико-географический анализ* // *Изв. РАН. Сер. геогр.* 1995. № 2. С. 67, 73; Чекмарев В. В. *К теории экономического пространства* // *Изв. Санкт-Петербург. ун-та экономики и финансов*. 2001. № 3. С. 27 и др.

⁸ См.; напр.: Бияков О. А. *Теория экономического пространства: методологический и региональный аспекты*. Томск, 2004; Чекмарев В. В. *Указ. соч.* С. 27; Гульбасов А. В. *Концепция экономического пространства и ее потенциал в исследовании экономических процессов и явлений: дис. ... канд. экон. наук*. Смоленск, 2007.

⁵ См.: Markusen A. *Regions: The Economics and Politics of Territory*. New York, 1987. P. 8.

в виду не столько экономическое пространство, сколько функционирование экономики в масштабе региона.

Для геоэкономического подхода характерно многоуровневое («матрешечное») представление об экономическом пространстве. Например, национальные и региональные экономические пространства рассматриваются как низшие уровни мирового («геоэкономического») пространства.⁹

В конце 1980-х гг. сформировалась «Французская школа экономики близости» («École française d'économie de proximités»). Эта школа занимается перенесением пространственных (геометрических) представлений на «негеографические близости»: реляционную, технологическую, ресурсную, институциональную, организационную близость и др.¹⁰ Пространство, в котором используются иные расстояния, кроме географического, является виртуальным.

На мой взгляд, экономическое пространство — это не просто преобразованная трудом территория, среда существования экономических субъектов, но одна из активных сил экономики. С одной стороны, экономическое пространство определяет место и роль каждого участника процессов производства и потребления, экономических институтов в сложившейся экономической среде. С другой стороны, оно постоянно изменяется под влиянием созидательной и разрушительной деятельности людей, движимых своими интересами и ценностными ориентациями.

Экономическое пространство не совпадает с географическим. Оно возникает на основе географического размещения ресурсов, надстраиваясь над ним в форме виртуального пространства. Расстояния в виртуальном пространстве не совпадают с расстояниями в географическом пространстве. Однако взаимодействия и процессы, протекающие в виртуальном пространстве, влияют на размещение объектов по географической территории.

Экономическое пространство включает в себя целый ряд пространств разного уровня,

взаимодействующих друг с другом. Экономическое пространство неоднородно: оно содержит большое количество ниш с разными условиями для экономической деятельности. Экономическое пространство меняет свои размеры, то расширяя, то сужая рамки деятельности разных групп акторов: предоставляя простор одним акторам, оно сковывает возможности других.

Экономическое пространство допускает применение ряда характеристик физического пространства. Например, можно говорить о том, что оно пронизано силовыми полями различной природы, создающими центры притяжения и отталкивания, влияющими на структуру, мощь и направления развития региональных экономик. Для этого лишь одного анализа географического пространства недостаточно: его следует дополнить изучением виртуальных пространств.

При изучении экономического пространства могут помочь методы сетевого анализа. Но опираться только на них не следует: во-первых, пространство непрерывно, а сеть дискретна; во-вторых, пространство многомерно, а сеть двумерна.

Российское региональное экономическое пространство. Экономическое пространство России является неоднородным, многоуровневым и элитарным. Если же говорить о единстве национального экономического пространства, то его следует усматривать не в примерном равенстве экономического развития регионов и не в вовлеченности их в единую систему экономических отношений, а в занятии ими своих особых ниш в экономическом пространстве страны. При этом растущую роль в развитии российских регионов играет их связь с мировой экономикой.

Под экономической нишей понимается занимаемая регионом часть экономического пространства со своим особым экономическим климатом, влияющим на хозяйственную устойчивость и развитие регионов. Внутри ниши можно выделить экономический центр, часто совпадающий с административным центром, ряд локальных центров и периферию. Центр региона организует структуру экономической ниши региона. Вокруг центра сосредоточена основная промышленность, сельское хозяйство, здесь выше плотность населения.¹¹

⁹ См., напр.: Leyshon A., Thrift N. *Money/Space: Geographies of Monetary Transformation*. London; New York, 1997; Кочетов Э. Г. Геоэкономика: Освоение мирового экономического пространства. М., 2006. С. 181; Сокулер З. А. Социальное и географическое пространства в концепции П. Бурдьё (Научно-аналитический обзор) // *Социальное пространство: междисциплинарные исследования*: реф. сб. М., 2003. С. 25 и др.

¹⁰ См.: Bouba-Olga O., Grossetti M. *Socio-économie de proximité // Communication présentée aux "Cinquièmes journées de la proximité"*. Bordeaux, 2006. 28–30 juin. P. 1120–1171.

¹¹ См.: Основные положения региональной политики в Российской Федерации // *Регионология*. 1996. № 2. С. 1–18.

Экономический центр влияет на экономику локальных центров, а те в свою очередь — на экономику периферии.

По мере удаления от центров наблюдается некоторая зональность экономики, а также снижение интенсивности экономической жизни. Четких границ между нишами соседних регионов не существует, но в зонах их пересечения иногда наблюдается рост диверсификации экономики.

Важным признаком региональной экономической ниши является самодостаточность экономического устройства. Как бы тесно регион ни был связан с другими регионами страны, внутри него существуют все производства, необходимые для жизнеобеспечения местного населения. Эту задачу выполняют предприятия местной промышленности, кустарно-ремесленные мастерские, индивидуальная трудовая деятельность.

Начиная с Петра I на территории регионов стали размещаться предприятия общенационального значения, т. е. над региональным пространством стало надстраиваться национальное экономическое пространство. До сих пор предприятия национального и местного значения различались только по размерам и качеству продукции. Считалось, что крупная фабрично-заводская промышленность вытеснит местное и кустарно-ремесленное производство.

Однако в региональном экономическом пространстве ценовая промышленность и местное производство играют разные роли. Благодаря местному производству сохраняется единство экономического пространства региона, а также традиции народной материальной культуры. Поэтому местное производство не только сохранилось, но и, оставаясь региональным, отвоевало сегмент общенационального пространства, особенно в области производства уникальных товаров, носителей народных традиций, требующих применения творческого ручного труда, персонализации каждого изделия.

Третий уровень экономического пространства России составила нелегальная экономика. Она существовала с самых древних времен. Причиной ее распространения служит кризисное состояние легальной экономики вследствие торговых заминок, неурожаев, войн, восстаний и революций. В СССР, где дефицитными стали многие товары, появилась специализация нелегальной экономической деятельности. К до-революционным «барыгам» добавились цеховики, фарцовщики, валютчики, образовавшие

огромный «черный рынок». Они заняли небезопасную, но весьма доходную нишу. Впрочем с появлением «крышевателей» безопасность их значительно возросла.

Межрегиональные экономические связи существовали еще в Древней Руси. Однако какой бы доход они ни приносили, это не приводило к свертыванию производства одних продуктов за счет специализации на производстве продуктов, пользовавшихся спросом в других регионах. Так сохранялась экономическая безопасность и своеобразие регионов.

Многоуровневое строение российской экономики нельзя считать недостатком экономического пространства страны. В критические моменты отечественной истории задачи по снабжению населения переведенной на военные нужды или разрушенной экономики верхнего уровня брали на себя предприятия нижних уровней (местная промышленность, кустарно-ремесленные артели, «черный рынок» и др.). В этом заключается причина выживаемости страны, в частности, в невероятно сложных условиях начала 1990-х гг.

Экономическое пространство Московского государства (до освоения Сибири) условно подразделялось на *производящую* и *потребляющую* полосы. В производящую полосу входили регионы к югу от Центра. Благодаря более теплomu климату, черноземной почве и меньшей заселенности там производилось больше хлеба, чем требовалось для продовольственных и хозяйственных нужд. В потребляющей полосе из-за более суровых погодных условий, суглинистой почвы и высокой плотности населения урожаи не обеспечивали продовольственных нужд. Недостаток хлеба покрывался за счет излишков производящей полосы.

Со временем вокруг Московского региона стала располагаться фабрично-заводская промышленность, расти численность городского населения и к началу XIX в. там возникла Центрально-промышленная область, специализировавшаяся первоначально на ткацком производстве. Центр черной металлургии стал формироваться на Урале. В составе потребляющей полосы выделилась Центрально-черноземная область.

В настоящее время четко выделяются только Западная (европейская часть страны и Урал) и Восточная экономические зоны (Сибирь и Дальний Восток). Для Западной экономической зоны характерны: высокая степень концентрации населения, экономическая освоенность

территории, развитая сеть коммуникаций, преобладание в промышленности обрабатывающих отраслей, дефицит энергетических и водных ресурсов и высокая степень загрязненности территории промышленными отходами. Для Восточной экономической зоны характерны: слабая заселенность и низкий уровень хозяйственной освоенности территории, неразвитая коммуникационная сеть, преобладание в промышленности добывающих отраслей, большие запасы энергетических, минерально-сырьевых и лесных ресурсов, загрязнение территории в местах расположения крупных поселений и нефтепроводов.

Столичный центр оказывает существенное, а в некоторых отношениях определяющее влияние на регионы, но не тотальное. Центр интересуют налоговые поступления от регионов, состояние предприятий общенационального значения (включая военпром), крупные запасы полезных ископаемых, транспортные магистрали, положение дел с социальным обеспечением, образованием, медицинским обслуживанием и охраной окружающей среды. Однако этим жизнь регионов не исчерпывается.

Регионы и административно-территориальное деление (АТД). Огромное значение для развития экономического пространства страны имеет сохранение и поддержка хозяйственной специализации регионов. В развитых странах это понимают и не меняют границ регионов. Применительно к ним строится территориально-административное управление. Противоположная картина наблюдается в России: частое перекраивание административных границ является важной особенностью экономического пространства России.

До Петра I территория России была разделена на 150–200 административных единиц, главным образом уездов. Жесткой вертикали власти тогда не существовало. Местные органы власти имели высокую степень автономии. Назначавшиеся царем для управления уездами наместники (с XVII в. — воеводы) выполняли свои функции, опираясь на местное самоуправление. Все это способствовало экономическому развитию регионов.

Указом Петра I от 18 декабря 1708 г. территория Российского государства была разделена на 8 огромных губерний, чтобы обеспечить содержание армии и флота. Однако эти губернии оказались нежизнеспособными. Поэтому с 1717 г. начался процесс разукрупнения губер-

ний. Екатерина II, не считаясь с границами регионов, разделила страну на 50 наместничеств и губерний и одну область на правах наместничества¹² по произвольному принципу — численности населения. Процесс образования регионов начался заново, применительно к границам наместничеств. Павел I переименовал наместничества в губернии и приступил к их укрупнению. Число административных единиц первого уровня уменьшилось с 51 до 42.

Александр I восстановил созданные Екатериной II административно-территориальные единицы. В дальнейшем их число увеличивалось только на основе присоединения новых территорий в Закавказье, на Дальнем Востоке, в Казахстане и Средней Азии. Сохранение границ административных единиц первого уровня в течение целого столетия способствовало быстрому экономическому развитию регионов России в XIX — начале XX вв.

Первая мировая война, Февральская и Октябрьская революции, Гражданская война вызвали бурный процесс «перекройки» региональных границ на основе создания советских, зависимых или автономных национальных образований. В европейской части страны, на Урале и в Сибири шел процесс дробления старых губерний.¹³ Этот период был неблагоприятным для регионального развития.

В 1923 г. Госплан разработал схему районирования страны, заключавшуюся в объединении старых губерний в экономические области и края. В основе нового районирования лежал принцип единства административно-территориального, экономического и национально-политического деления страны. Всего было образовано 13 госплановских областей и краев.¹⁴ На существовавшие до этого регионы реформа подействовала депрессивно, тем более что государство, создавая крупные предприятия, на местную экономику не обращало внимания.

С 1930 г. началось разукрупнение госплановских регионов.¹⁵ С 1943 г. границы создаваемых

¹² См.: Акафьева И. И. Административно-территориальные реформы в России // Отечественные архивы. 2007. № 1. С. 119, 120.

¹³ См.: Зубков К. И., Побережников И. В. Реформы административно-территориального устройства восточных регионов России (XVIII–XX вв.). Екатеринбург, 2003.

¹⁴ См.: Нечипурнова Н. С. Ликвидация старого и создание нового административно-территориального деления РСФСР (1917–1930). М., 1953; Кушнир А. Г. Административное районирование СССР в годы социалистического строительства // История СССР. 1981. № 6. С. 132–140.

¹⁵ Советские историки относят начало разукрупнения к 1932 г. Но в этом году ни одного разукрупнения проведено не было.

областей и районов стали повторять границы дореволюционных губерний и уездов. С этого времени начался период устойчивости АД, что является необходимым условием для свободного формирования и проявления регулирующих функций экономического пространства. Если не учитывать некоторых малозначительных изменений, то этот период продолжался вплоть до ликвидации СССР.

В эти же годы получают распространение территориально-производственные комплексы (ТПК). Предполагалось, что они дадут мощный импульс хозяйственному развитию региона. Но на деле ТК формировались лишь в пределах некоторой части региональной территории, что привело к ее неравномерному развитию.

Однако возникающие в связи с этим социальные проблемы казались второстепенными по сравнению с экономической эффективностью. Так, в 1986 г. в РСФСР ТК обеспечили добычу 74 % нефти, 87 % природного газа, 48 % железной руды, 23 % угля, производство 9 % электроэнергии, вывозку 8,2 % древесины.¹⁶ Поэтому, вместо того чтобы принять меры по сглаживанию растущей неравномерности развития территорий региона, средства расходовались на формирование новых ТК.¹⁷

Важным фактором неравномерного развития регионов являются их размеры. В относительно небольших регионах быстро наступает предел экстенсивного освоения территории и начинается период интенсивного экономического развития. В больших по площади регионах период экстенсивного развития длится значительно дольше, необходимость же во внешних связях значительно слабее. Даже отдельные части таких регионов довольно слабо связаны между собой.

Исторически сложилось так, что в европейской части России существуют небольшие регионы, а Сибирь и Дальний Восток поделены на огромные регионы. Поэтому экономическое развитие западной и восточной частей России неодинаково.

Попытка разграничения полномочий между центром и регионами. Как и любое федеративное государство, РФ нуждается в разграничении полномочий между федераль-

ным центром и субъектами федерации. В программе Б. Н. Ельцина (при избрании его в мае 1990 г. главой российского государства) значился пункт о разработке и подписании с субъектами федерации Федеративного договора о разграничении полномочий. Предполагалось, что он ляжет в основу региональной экономической политики РФ. Этот договор был подписан в Москве 31 марта 1992 г. руководителями РФ и 86 субъектов федерации. Только руководители Татарстана и Чечено-Ингушетии отказались подписать его.

10 апреля 1992 г. Федеративный договор был включен в Конституцию РСФСР. Однако в Конституцию РФ 1993 г. он не вошел. Эта ситуация не устроила руководителей многих субъектов федерации. Было решено заключить отдельное соглашение с каждым субъектом. Для этого была создана специальная Комиссия по подготовке договоров при Президенте РФ.

15 февраля 1994 г. удалось подписать Договор о разделении полномочий с Татарстаном. Республика получила право иметь свою Конституцию и законодательство, вводить свои налоги, устанавливать и поддерживать отношения с субъектами РФ и иностранными государствами, т. е. почти полный экономический суверенитет.

На протяжении 1992–1998 гг. были подписаны договоры о разделении полномочий с 52 субъектами федерации. Это привело к существенному изменению экономического пространства России. Федеральный центр слабел, регионы же все больше от него дистанцировались.

21 июня 2001 г. Указом В. В. Путина № 741 Комиссия по подготовке договоров была упразднена. С 21 декабря 2001 г. по 21 апреля 2002 г. были подписаны 28 актов о прекращении действия договоров о разграничении полномочий. Остальные договоры прекратили свое действие по истечении срока действия договора.

Исключением явился Татарстан. В 2007 г. он добился от Центра подписания нового договора о разграничении полномочий, правда на весьма умеренных условиях. Предполагалось также заключить договор с Чечней о разграничении полномочий. В январе 2005 г. был составлен проект договора, однако он не был подписан.

Период реформ. Оказавшись в тяжелом экономическом положении из-за распада СССР, регионы России не были подготовлены к реформам 1992–1995 гг. Начался процесс

¹⁶ См.: Территориально-производственный комплекс. М., 1999; РСФСР в цифрах в 1986 г. М., 1987.

¹⁷ См.: Лукьяненок С. С. Создание территориально-производственных комплексов Сибири в контексте государственной политики размещения производительных сил в восточных районах РСФСР в 60–80-е гг. XX века: автореф. дис. ... д-ра ист. наук. М., 2007.

ослабления межрегиональных связей, особенно между ресурсодобывающими, промышленными и аграрными регионами. Разрыв связей обусловил сокращение производства.¹⁸

Главное влияние на темпы спада производства оказывали, с одной стороны, особенности отраслевой структуры регионов, а с другой — возможности выхода на зарубежные рынки. Поэтому, вопреки существовавшему до реформы мнению о том, что наиболее устойчивыми и подготовленными к переходу к рыночным отношениям являются регионы с диверсифицированной структурой промышленного производства, именно в этих регионах (Центр, Северо-Запад, Урал) спад производства оказался значительно глубже, чем в среднем по России.

Сначала слишком высокие отпускные цены на продукцию, а затем поток дешевых импортных товаров (благодаря громадному превышению внутренних цен над внешними из-за политики удержания курса рубля в условиях гиперинфляции) привели к резкому спаду производства в тех регионах, где был высок удельный вес обрабатывающей промышленности. Так, в Ивановской области спад производства в 1994 г. по сравнению с 1991 г. достиг 63,1%; во Владимирской области — 56,5%.¹⁹

В 1994 г. резко сократился госзаказ на оборонную продукцию, что сказалось на регионах с высоким удельным весом предприятий военно-промышленного комплекса (ВПК). К таким регионам относились Псковская, Калужская, Смоленская, Тульская, Кировская области, Мордовия, большая часть Урала, отдельные территории Дальнего Востока и Сибири.²⁰

В условиях общего глубокого кризиса относительно благополучными оказались те регионы, где доминировали сырьевые отрасли, электроэнергетика и металлургия. Если до 1993 г. темпы спада производства в данных секторах экономики мало отличались от других отраслей, то в последующие два года этот процесс в них резко замедлился. Это объяснялось развитием экспорта. Если в 1990–1992 гг. вместе с сокращением производства уменьшался и экспорт, то в 1993 г. экспорт вырос на

4%, а в 1994 г. — на 8%.²¹ При этом увеличился удельный вес продукции черной и цветной металлургии, химии и нефтехимии и т. п.

Интеграция сырьевых регионов в мировое экономическое пространство ускорила разрушение единого экономического пространства внутри России. Крайне неравномерным было региональное распределение иностранных инвестиций: основной их поток шел в Центр и на Северо-Запад, где концентрировалось около половины созданных в стране иностранных и совместных предприятий; менее четверти инвестиций шло в Западную Сибирь и на Дальний Восток, которые располагали наиболее значительными природными ресурсами.

Важное значение имело развитие между субъектами РФ двусторонних и многосторонних экономических отношений для решения общих социально-экономических проблем. Попытку их активизации предприняли межрегиональные ассоциации, такие как Уральское соглашение, Сибирское соглашение и др. Но никаких значимых совместных проектов ассоциациям запустить не удалось. Вероятно, этому помешала та подозрительность, с которой федеральный Центр смотрел на эти ассоциации.

В годы реформ произошло сокращение централизованного перераспределения ресурсов через федеральный бюджет. Если в дореформенный период доля территориальных бюджетов в доходах консолидированного бюджета не превышала 15–20%, то по оценке исполнения консолидированного бюджета за 1994 г. 53% всех его доходов поступило в бюджеты территорий. В то же время удельный вес расходов регионов составил 50%.²² Это было связано с тем, что именно на регионы легло основное бремя социальной поддержки населения.

Следствием плохого финансового положения регионов стали неплатежи. Региональная структура неплатежей была сильно дифференцирована в зависимости от отраслевой специализации регионов. Наибольший объем задолженности характерен для регионов с развитой тяжелой промышленностью.

В ходе реформ в регионах возросла доля убыточных предприятий, в частности на Чукотке — до 2/3, а в Московской области — до 1/7. Больше всего убыточных предприятий (около 50%)

¹⁸ См.: Аппарат Совета Федерации Федерального Собрания Российской Федерации. Аналитический Центр. Аналитический вестник. М., 1995. Май. № 15. С. 13. (Далее — Аналитический вестник).

¹⁹ См.: Регионы России. Социально-экономические показатели. 2004: стат. сб. М., 2004.

²⁰ См.: Аналитический вестник. М., 1995. Май. № 15. С. 15.

²¹ Там же. С. 16.

²² Там же. С. 18.

было в восточных регионах, на юге Сибири, в Калмыкии и республиках Северного Кавказа.

Данные о региональном распределении прибыли за 1991–1994 гг. говорят о том, что основная часть прибыли создавалась в Центральном, Уральском, Поволжском и Западно-Сибирском экономических районах. Вместе с тем доля получаемой прибыли по регионам была неустойчива. Так, если в 1991 г. на долю Дальневосточного района приходилось 6,3% всей прибыли, то в 1994 г. — всего лишь до 2,7%, а доля Северо-Кавказского района упала с 8,3% до 5,9%.²³

Общее ухудшение финансового положения предприятий вызвало резкий рост задолженности по выплатам заработной платы. Наибольший объем задолженности по зарплате был в тех регионах, где преобладали отрасли добывающей и тяжелой промышленности. Все это усугубляло социально-экономическое неравенство регионов.

Роль федеральных округов. 13 мая 2000 г. президентским указом все регионы России были разделены по федеральным округам.²⁴ Произошла еще одна масштабная трансформация экономического пространства страны.

Хотя формально федеральные округа не являются субъектами или конституционной частью административно-территориального деления РФ, на практике они приобрели значение организующих региональную жизнь местных центров. В то же время сами центры округов тяготеют к столице. В результате Москва превращается в суперцентр федерации. В новой пространственной структуре она является не только местопребыванием центральной администрации, но одновременно и центром разработки проектов развития регионов, разрешения конфликтных ситуаций, финансирования региональной экономической жизни.

Если мы рассмотрим динамику изменения доли каждого федерального округа в суммарном валовом региональном продукте (ВРП) за период с 1998 по 2012 гг., то получим следующую картину (см. рис.1): Центральный федеральный округ аккумулирует все большую долю ВРП, а доля других округов уменьшается. Это особенно заметно в период до «дефолта» 2008 г. После «дефолта» Москва лишилась основного финансового инструмента — государственных краткосрочных

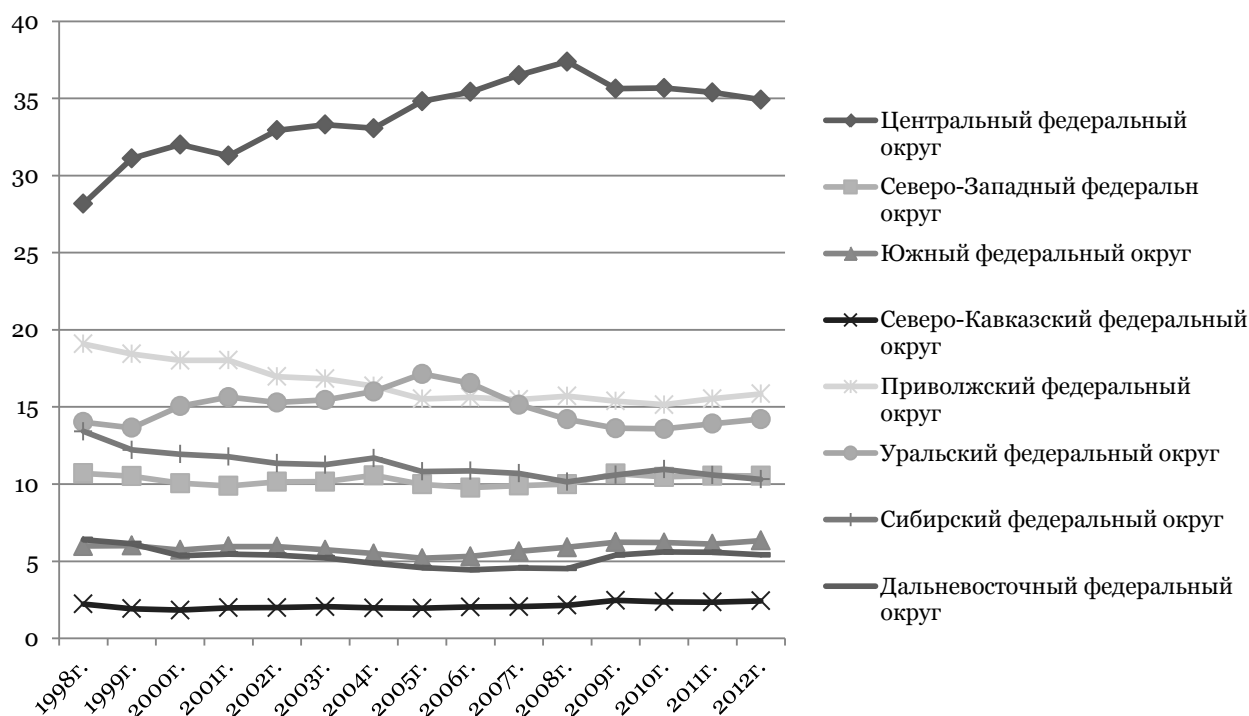


Рис. 1. Динамика изменения доли ВРП в 1998–2012 гг. в федеральных округах России по данным Росстата, % к итогу по каждому году

²³ Там же. С. 23, 24.

²⁴ О полномочном представителе Президента Российской Федерации в федеральном округе: Указ Президента Российской Федерации от 13 мая 2000 г. № 849. URL: <http://base.garant.ru/12119586/> (дата обращения: 15.05.2014).

облигаций (ГКО). Кроме того, Центральному федеральному округу пришлось выплачивать реструктурированные долги, поэтому

его доля немного сократилась, а доля других округов — стабилизировалась.

Однако это картина ожидаемая. Но беда в том, что та же схема, но в еще более резкой форме, стала реализовываться внутри федеральных округов: в одном регионе концентрируется основная доля ВРП округа, тогда как на остальные приходится лишь небольшая доля ВРП. В Центральном федеральном округе таким регионом является Москва. Даже Московская область, хотя и превосходит по этому показателю другие регионы округа, все же значительно уступает столице. В Северо-Западном федеральном округе доминирует Петербург; в Приволжском — Татарстан, к нему довольно близко подходят Башкортостан и Самарская область, но центром является Нижний Новгород; в Уральском — Тюменская область; в Сибирском — Красноярский край.

Исключением являются Северо-Кавказский и Дальневосточный округа. На Северном Кавказе доминировавший ранее Ставропольский край сегодня довольно быстро теряет свои позиции, уступая место Дагестану. На Дальнем Востоке до 2005 г. доминировала Якутия, затем в течение двух лет — Приморский край, а с 2007 г. первенство перешло к Сахалину (см. рис. 2).

По доле в суммарном ВРП Российской Федерации первое место принадлежит федеральному Центру, причем доля Москвы постоянно растет (в 1998 г. она составляла 14,6%, а в 2012 г. — 21,2%). Вклад в суммарный ВРП всех остальных регионов значительно меньше и продолжает снижаться. Такое положение нельзя признать нормальным.

В заключение отметим, что вектор российского экономического развития имеет внешнеэкономическую направленность. В принципе, ничего плохого в этом нет. Не надо только забывать о том, что внешнеэкономический успех шире и прочнее в тех странах, которые имеют развитую региональную экономику, тесные межрегиональные экономические связи. Знакомство же с многочисленными планами социально-экономического развития конкретных регионов России показывает, что их разработчики рассматривают регион как замкнутую, самодостаточную экономическую единицу. В этом главная причина того, что большинство разорванных в эпоху реформ регионов так и не восстановились до настоящего времени. В результате региональное пространство страны оказывается недостроенным и имеет тенденцию к дальнейшему разрушению.

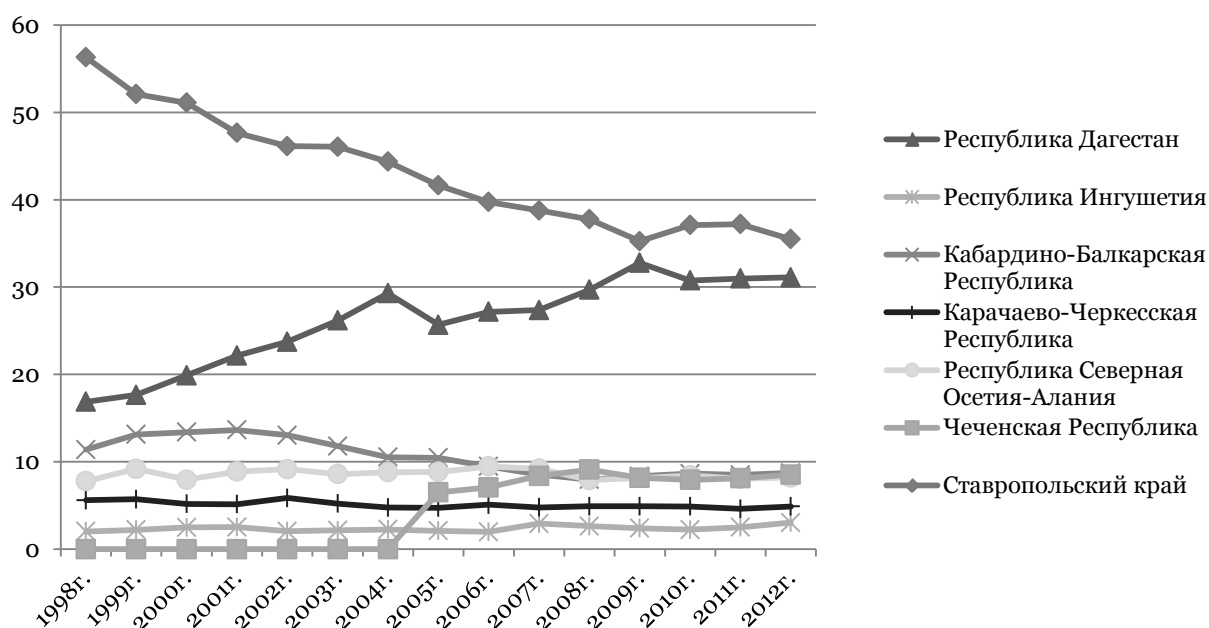


Рис. 2. Динамика изменения доли субъектов Северо-Кавказского федерального округа в суммарном ВРП округа в 1998–2012 гг. по данным Росстата, % к итогу по каждому году

Yuriy P. Bokarev

Doctor of Historical Sciences, Institute of Economics of the RAS (Russia, Moscow)

E-mail: yuriy-bokarev@yandex.ru

REGIONAL ECONOMIC SPACE OF RUSSIA: THEORY AND HISTORICAL PRACTICE

The article reviews various approaches to the definition of the notions “region” and “regional economic space”, the levels of the Russian regional economic space, its basic characteristics, specifics of its influence on changes of administrative boundaries in various regions, the problems of the regional policy of the RF, the factors of the regional development inequality, the regions' contribution to the GDP of Russia. The author believes that the interregional economic ties which were broken during the period of reforms remain weak as a consequence of the region's predominant orientation on the federal center and foreign trade. This explains why the construction of the Russian economic space is still “in progress” which may pose a threat even to the country's existence.

Key words: *region, economic space, economic niches, levels of economic space, the federal district*

REFERENCES

- Akafeva I. I. *Otechestvennyye arkhivy* (Russian Archive), 2007, № 1, pp. 119–120. (in Russ.).
- Biyakov O. A. *Teoriya ekonomicheskogo prostranstva: metodologicheskii i regionalnyy aspekty* [The theory of economic space: the methodological and regional aspects]. Tomsk: TGU Publ., 2004, 151 p. (in Russ.).
- Bouba-Olga O., Grossetti M. *Socio-économie de proximité. Communication présentée aux “Cinquièmes journées de la proximité”* [Socio-economics of proximity. Paper presented at the “Fifth journées proximity” Bordeaux, 2006. 28–30 juin. p. 1120–1171. (in France).
- Buravov M. *Rubezh* (Frontier), 2000, № 15, pp. 1–33. (in Russ.).
- Chekmarev V. V. *Izvestiya Sankt-Peterburgskogo universiteta ekonomiki i finansov* (Proceedings of the St. Petersburg University of Economics and Finance), 2001, № 3, pp. 18–32. (in Russ.).
- Fisher V. *Evropa: ekonomika, obshchestvo i gosudarstvo. 1914–1980* [Europe: economy, society and the state. 1914–1980]. Moscow: Vldos Publ., 1999, 368 p. (in Russ.).
- Granberg A. G. *Osnovy regionalnoy ekonomiki* [Fundamentals of regional economy]. Moscow: GU VShE Publ., 2000, 495 p. (in Russ.).
- Inshakov O. V., Frolov D. P. *Prostranstvennaya ekonomika* (Spatial Economics), 2006, № 2, pp. 23–32. (in Russ.).
- Kochetov E. G. *Geoekonomika: Osvoenie mirovogo ekonomicheskogo prostranstva* [Geo-economics: mastering the world economic space]. Moscow: Norma Publ., 2006, 511 p. (in Russ.).
- Kostinskiy G. D. *Izvestiya RAN. Seriya geograficheskaya* (Proceedings of the Russian Academy of Sciences. Geographical Series), 1992, № 6, pp. 31–40. (in Russ.).
- Kushnir A. G. *Istoriya SSSR* (History of the USSR), 1981, № 6, pp. 132–140. (in Russ.).
- Leyshon A., Thrift N. *Money/Space; Geographies of Monetary Transformation*. London; New York: Routledge, 1997, 270 p. (in English).
- Leyzerovich E. E. *Izvestiya RAN. Seriya geograficheskaya* (Proceedings of the Russian Academy of Sciences. Geographical Series), 1995, № 2, pp. 67–75. (in Russ.).
- Maddison A. *Dynamic Forces in Capitalist Development*. Oxford; New York: Oxford University Press, 1991, 333 p. (in English).
- Maddison A. *Economic Growth in the West*. New York: Norton, 1964, 243 p. (in English).
- Maddison A. *Monitoring the World Economy, 1820–1992*. Paris: OECD, 1995, 255 p. (in English).
- Markusen A. *Regions: The Economics and Politics of Territory*. New York: Rowman and Littlefield Publishers, 1987, 287 p. (in English).
- Medvedev N. P. *Politicheskaya regionalistika* [Political regionalistika]. Moscow: Alfa-M Publ., 2005, 447 p. (in Russ.).

Ovchinnikov A. P. *Politicheskaya regionalistika: tri urovnya vlasti v regionalnom izmerenii* [Political regionalism: three levels of government in the regional dimension]. Samara: SamGU Publ., 2002, 180 p. (in Russ.).

Rossiya v globaliziruyushchemsya mire. *Politiko-ekonomicheskie ocherki* [Russia in the globalized world. The political and economic essays]. Moscow: Nauka Publ., 2004, 724 p. (in Russ.).

Rossiya: *Integratsiya v mirovuyu ekonomiku* [Russia: Integration into the world economy]. Moscow: MoSAP Publ., 2002, 432 p. (in Russ.).

RSFSR v tsifrakh v 1986 g. [RSFSR in numbers in 1986]. Moscow: Finansy i statistika Publ., 1987, 128 p. (in Russ.).

Sokuler Z. A. *Sotsialnoe prostranstvo: mezhdistsiplinarye issledovaniya* [Social space: an interdisciplinary study]. Moscow: INION Publ., 2003, pp. 20–68. (in Russ.).

Territorialno-proizvodstvennyy kompleks [Territorial-manufacturing complex]. Moscow: Banki i birzhi YuNITI Publ., 1999, 249 p. (in Russ.).

Valentey S. D. *Rossiyskiy ekonomicheskiy zhurnal* (Russian Economic Journal), 1993, № 7, pp. 3–13. (in Russ.).

Zelinsky W. *The cultural Geography of the United States*. New Jersey: Prentice-Hall, 1973, 340 p. (in English).

Zubkov K. I., Poberezhnikov I. V. *Reformy administrativno-territorialnogo ustroystva vostochnykh regionov Rossii (XVIII–XX vv.)* [Reform of administrative-territorial eastern regions of Russia (XVIII–XX centuries)]. Ekaterinburg: AMB Publ., 2003, 93 p. (in Russ.).